

**T.C**  
**EDREMİT KAYMAKAMLIĞI**  
**VAN BORSA İSTANBUL MESLEKİ VE TEKNİK**  
**ANADOLU LİSESİ MÜDÜRLÜĞÜ**

**2024-2028**  
**STRATEJİK PLANI**





*“Çalışmadan, yorulmadan, üretmeden, rahat yaşamak isteyen toplumlar, önce haysiyetlerini, sonra hürriyetlerini ve daha sonrada istiklal ve istikballerini kaybederler”.*

***Mustafa Kemal ATATÜRK***

VAN BORSA İSTANBUL MESLEKİ ve TEKNİK ANADOLU LİSESİ MÜDÜRLÜĞÜ  
2024-2028 STRATEJİK PLANI



VAN - EDREMIT  
VAN BORSA İSTANBUL MESLEKİ ve  
TEKNİK ANADOLU LİSESİ

OKUL/KURUM BİLGİLERİ

<b>İli:</b> Van		<b>İlçesi:</b> Edremit	
<b>Adres:</b>	SÜPHAN MAH. AŞKAN SK. NO: 2A EDREMIT / VAN	<b>Coğrafi Konum (link)</b>	<a href="https://maps.app.goo.gl/9dZ8Y1BW2ZYypdvX9">https://maps.app.goo.gl/9dZ8Y1 BW2ZYypdvX9</a>
<b>Telefon Numarası:</b>	0432 217 52 99	<b>Faks Numarası:</b>	0432 217 52 99
<b>e-Posta Adresi:</b>	<a href="mailto:755788@meb.k12.tr">755788@meb.k12.tr</a>	<b>Web sayfası adresi:</b>	<a href="http://vbistmtal.meb.k12.tr/">http://vbistmtal.meb.k12.tr/</a>
<b>Kurum Kodu:</b>	755788	<b>Öğretim Şekli:</b>	Tam Gün

## VAN BORSA İSTANBUL MESLEKİ ve TEKNİK ANADOLU LİSESİ MÜDÜRLÜĞÜ 2024-2028 STRATEJİK PLANI



### TAKDİM

İnsan, sevgi, saygı ve hoşgörü hesap verilebilir ve demokratiklik, katılımcılık ve paylaşımcılık, bilimsellik ve gerçekçilik, yaratıcılık ve yenilikçilik değerlerini ilke edinerek; ülkesine, topluma ve tüm insanlığa bağlılık duygusu gelişmiş bireyler yetiştiren ve köklü bir geçmişi ve geleneği olan Van Borsa İstanbul Mesleki ve Teknik Anadolu lisesi; Van'ın ilk ve gerçek anlamda tek sağlık lisesi olma kimliği ile eğitim-öğretim kalitesinin artırılması için tüm birimleriyle gayretli bir şekilde çalışmaktadır.

Bugün en küçüğünden en büyüğüne tüm kurumlar amaçlarına ulaşmak için planlama yapmak zorundadır. 21. Yüzyıl; çevre şartlarının hızla değiştiği, esnek, uzun vadeli ve dış çevredeki değişimi temel alan planlamayı zorunlu kılan bir dönemdir. İşte bu planlama şekli günümüzde "stratejik planlama" olarak adlandırılmaktadır. Ülkemizde yönetime gelenler, tüm devlet kurumlarında stratejik planlamanın zorunlu olduğunu anlamışlar ve bu konuda yasal düzenlemeler yapmışlardır. 5018 sayılı Kamu Mali Yönetim ve Kontrol Kanunu ile tüm kamu kurum ve kuruluşlarının Stratejik Planlama yapması yasal zorunluluk haline gelmiştir.

Van Borsa İstanbul Mesleki ve Teknik Anadolu Lisesi 2024- 2028 yıllarını kapsayan yeni stratejik planı hazırlama çalışmaları ilgili genelgede belirtilen takvim gereği tamamlanmıştır. Yeni planın uygulama aşamasında katkısı olacak tüm paydaşlara şimdiden teşekkür ederken; stratejik planın hazırlanmasında görev alan tüm arkadaşlara şükranlarımı arz ederim

Abdurrahman İBRAHİMOĞLU  
OKUL MÜDÜRÜ

## İÇİNDEKİLER

<b>1. GİRİŞ VE STRATEJİK PLANIN HAZIRLIK SÜRECİ.....</b>	<b>5</b>
1.1. Strateji Geliştirme Kurulu ve Stratejik Plan Ekibi .....	5
1.2. Planlama Süreci: .....	6
<b>2. DURUM ANALİZİ.....</b>	<b>6</b>
2.1. Kurumsal Tarihçe .....	6
2.2. Uygulanmakta Olan Stratejik Planın Değerlendirilmesi.....	7
2.3. Mevzuat Analizi.....	11
2.4. Üst Politika Belgeleri Analizi .....	12
2.5. Faaliyet Alanları ile Ürün/Hizmetlerin Belirlenmesi .....	14
2.6. Paydaş Analizi .....	15
2.7. Okul/Kurum İçi Analiz.....	18
2.7.1. Okulun Örgüt Yapısı .....	20
2.7.2. İnsan Kaynakları.....	23
2.7.3. Teknolojik Düzey.....	26
2.7.4. Mali Kaynaklar.....	27
2.7.5. İstatistik Veriler .....	29
2.8. Çevre Analizi (PESTLE-Politik, Ekonomik, Sosyo-Kültürel, Teknolojik, Ekolojik, Etik Analizi).....	32
2.9. GZFT Analizi (Güçlü Yönler-Zayıf Yönler – Fırsatlar ve Tehditler) .....	32
2.10. Tespit ve İhtiyaçların Belirlenmesi.....	33
<b>3. GELECEĞE BAKIŞ.....</b>	<b>34</b>
3.1. Misyon .....	34
3.2. Vizyon .....	34
3.3. Temel Değerler .....	34
<b>4. AMAÇ, HEDEF VE PERFORMANS GÖSTERGESİ İLE STRATEJİLERİN BELİRLENMESİ.....</b>	<b>35</b>
4.1. Amaçlar .....	35
4.2. Hedefler.....	35
4.3. Performans Göstergeleri.....	37
4.4. Stratejilerin Belirlenmesi.....	50
4.5. Maliyetlendirme .....	50
<b>5. İZLEME VE DEĞERLENDİRME .....</b>	<b>51</b>

## 1. GİRİŞ VE STRATEJİK PLANIN HAZIRLIK SÜRECİ



2024-2028 dönemi stratejik plan hazırlanması süreci Stratejik Plan Ekibinin oluşturulması ile başlamıştır. Ekip tarafından oluşturulan çalışma takvimi kapsamında ilk aşamada durum analizi çalışmaları yapılmış ve durum analizi aşamasında paydaşlarımızın plan sürecine aktif katılımını sağlamak üzere paydaş anketi, toplantı ve görüşmeler yapılmıştır. Durum analizinin ardından geleceğe yönelim bölümüne geçilerek okulumuzun amaç, hedef, gösterge ve eylemleri belirlenmiştir. Çalışmaları yürüten ekip ve kurul bilgileri altta verilmiştir.

### Stratejik Plan Hazırlama Ekibi

#### 1.1. Strateji Geliştirme Kurulu ve Stratejik Plan Ekibi

**Strateji Geliştirme Kurulu:** Okul müdürünün başkanlığında, bir okul müdür yardımcısı, bir öğretmen ve okul/aile birliği başkanı ile bir yönetim kurulu üyesi olmak üzere 5 kişiden oluşan üst kurul kurulur.

**Stratejik Plan Ekibi:** Okul müdürü tarafından görevlendirilen ve üst kurul üyesi olmayan müdür yardımcısı başkanlığında, belirlenen öğretmenler ve gönüllü velilerden oluşur.

**Tablo 1. Strateji Geliştirme Kurulu ve Stratejik Plan Ekibi Tablosu**

Strateji Geliştirme Kurulu Bilgileri		Stratejik Plan Ekibi Bilgileri	
Adı Soyadı	Unvanı	Adı Soyadı	Unvanı
Abdurrahman İBRAHİMOĞLU	Okul Müdürü	Özlem YONSUZ	Müdür Yardımcısı

**VAN BORSA İSTANBUL MESLEKİ ve TEKNİK ANADOLU LİSESİ MÜDÜRLÜĞÜ**  
**2024-2028 STRATEJİK PLANI**

<b>Mehmet Reşit KAYA</b>	Müdür Başyardımcısı	<b>Sinan DENİZ</b>	Öğretmen
<b>Habip YILDIZ</b>	Öğretmen	<b>Serdar ÇOLAK</b>	Öğretmen
<b>Aydın HAZAN</b>	Okul Aile Birliği Başkanı	<b>Kemal osal</b>	Rehber Öğretmen
<b>Vahap ERDEM</b>	OAB Yönetim Kurulu Üyesi	<b>Ramazan ARSLAN</b>	Veli
		<b>Songül ALİKAN</b>	Veli

## 1.2. Planlama Süreci:

Okulumuzun Stratejik Planına (2024-2028) Stratejik Plan Üst Kurulu ve Stratejik Planlama Ekibi tarafından, Okulumuzun toplantı salonunda, çalışma ve yol haritası belirlendikten sonra taslak oluşturularak başlanmıştır.

Stratejik Planlama Çalışmaları kapsamında okul personelimiz içerisinde “Stratejik Plan Üst Kurulu” ve “Stratejik Planlama Ekibi” kurulmuştur. Önceden hazırlanan anket formlarında yer alan sorular katılımcılara yöneltilmiş ve elde edilen veriler birleştirilerek paydaş görüşleri oluşturulmuştur. Bu bilgilendirme ve değerlendirme toplantılarında yapılan anketler ve hedef kitleye yöneltilen sorularla mevcut durum ile ilgili veriler toplanmıştır.

## 2. DURUM ANALİZİ

Okulumuzun “neredeyiz?” sorusuna cevap vermek için hazırlanan “Durum Analizi” bölümünde geleceğe yönelik amaç, hedef ve stratejilerimizin geliştirebilmesi için öncelikle, mevcut durumda hangi kaynaklara sahip olduğumuzu veya hangi yönlerimizin eksik olduğunu, okulumuzun kontrolü dışındaki olumlu veya olumsuz gelişmelerin de değerlendirilmesi bu bölümde yer almaktadır. Böylece okulumuzun kendisini ve çevresini daha iyi tanımasını, bu sayede de stratejik planın daha gerçekçi ve uygulanabilir olmasını sağlamıştır. Bu kapsamda okulumuzun tarihçesi ile kısa bir tanıtımına, okul künyesi ve temel istatistiklerine, paydaş analizine, paydaş görüşlerine ve okulumuzun Güçlü-Zayıf Yönleri ile Fırsat ve Tehditlerinin (GZFT) ele alındığı analize yer verilmiştir.

### 2.1. Kurumsal Tarihçe

Okulumuz 1963 yılında Van Sağlık Koleji olarak kurulmuştur. 1996 yılında YÖK’e devredilmiştir. 14 Şubat 2000 tarihinde tekrar eğitim öğretime başlamıştır. 3 Şubat 2006 tarihine kadar Sağlık Bakanlığı bünyesinde eğitim öğretime devam etmiştir. Sağlık meslek liselerinde eğitimde birlik ve uyumluluğu sağlamak amacıyla 3 Şubat 2006 tarihli resmi yazıyla Milli Eğitim Bakanlığına devredilmiştir. 2011 yılının Şubat ayında bugünkü 21 derslikli yeni binasına taşınmıştır. Aynı yıl 200 kapasite ile kız ve erkek pansiyonu hizmete açılmıştır. Okulumuzda var olan bölümler Hemşire Yardımcılığı Ebe Yardımcılığı ve Sağlık bakım Teknisyenliği ‘dir. 2014 yılında bakanlar kurulu kararıyla okulumuzun adı Borsa İstanbul



## VAN BORSA İSTANBUL MESLEKİ ve TEKNİK ANADOLU LİSESİ MÜDÜRLÜĞÜ 2024-2028 STRATEJİK PLANI

Mesleki ve Teknik Anadolu Lisesi olarak değiştirilmiştir. Okulumuz 2023-2024 eğitim öğretim yılı itibariyle dokuzuncu sınıf 4, onuncu sınıf 5, on birinci sınıf 7 ve on ikinci sınıf 9 olmak üzere toplam 25 şubede 644 öğrenci ve 43 öğretmen ile eğitim öğretime devam etmektedir. Geleceğin Türkiye'sinde sağlık sektörünün ihtiyaç duyabileceği kaliteli sorumluluk sahibi, kendisini doğru ifade edebilen yardımcı sağlık elemanlarını yetiştirebilmek ve ülke çapında tercih edilen yenilik ve değişimin öncüsü olan önder bir eğitim kurumu olabilmek amacıyla çalışmalarımız devam etmektedir. Hedefimiz milli eğitimin temel amaç ve ilkeleri doğrultusunda mesleki alanda sağlık eğitimi ve öğretimi vermek suretiyle çağdaş ve bilimsel düşünceyi temel alan, sorgulayan, sorumluluk üstlenen gençleri yetiştirmek ve gençlerin söz sahibi olmalarını sağlamak amacıyla kendine güvenen, çevresine duyarlı kalmayan, hak aramasını bilen, toplum kurallarına saygılı, etik değerlere sahip gençlerle çağı yakalamaktır.

Öğretime Anadolu Meslek Lisesi olarak;

1. Hemşire Yardımcılığı
2. Ebe Yardımcılığı
3. Sağlık Bakım Teknisyenliği dalı olarak devam etmekteyiz.

### 2.2. Uygulanmakta Olan Stratejik Planın Değerlendirilmesi

Bakanlığımızın 2019- 2023 Stratejik Planı ışığında yasal mevzuat çerçevesinde hazırlanan okulumuzun bir önceki dönem stratejik planı Eğitim Öğretime Erişim, Eğitim ve Öğretimde Kalitenin Artırılması, Kurumsal Kapasite olmak üzere 3 tema altında toplanmıştır.

**1.TEMA:** Eğitim Öğretime Erişim: Okullaşma ve okul terki, devam ve devamsızlık, okula uyum ve adaptasyon, özel eğitime ihtiyaç duyan bireylerin eğitime erişimi, yabancı öğrencilerin eğitime erişimi ve hayat boyu öğrenme kapsamında yürütülen faaliyetlerin ele alındığı temadır. Bu temada 1 Stratejik amaç ve bu stratejik amaç için 1 Stratejik hedef belirlenmiştir.

**2.TEMA:** Eğitim ve Öğretimde Kalitenin Artırılması: Eğitim ve öğretimde kalitenin artırılması başlığı esas olarak eğitim ve öğretim faaliyetinin hayata hazırlama işleminde yapılacak çalışmaları kapsamaktadır. Bu tema altında akademik başarı, sınav kaygıları, sınıfta kalma, ders başarıları ve kazanımları, disiplin sorunları, öğrencilerin bilimsel, sanatsal, kültürel ve sportif faaliyetleri ile istihdam ve meslek edindirmeye yönelik rehberlik ve diğer mesleki faaliyetler yer almaktadır. Bu temada 1 Stratejik amaç ve bu amaç için 4 Stratejik hedef belirlenmiştir.

**3.TEMA:** Kurumsal Kapasite: Eğitim ve öğretim faaliyetlerinin daha nitelikli verilebilmesi için okulumuzda beşerî, fiziki, mali ve teknolojik yönden etkin bir yapı oluşturularak kurumsal kapasite güçlendirmeyi kapsar. Bu tema altında 1 Stratejik Amaç ve 2 Stratejik Hedef belirlenmiştir.

Hedeflerin gerçekleşme durumunu belirlemek üzere her stratejik hedef için belirlenmiş eylemleri ve performans göstergelerini içeren tablolar yer almaktadır. Bu bağlamda stratejik plan ekibi, her eğitim öğretim yılı sonunda 2019- 2023 Stratejik planını değerlendirme toplantıları yapmıştır. Bu toplantılarda performans göstergeleri esas alınarak hedeflerin gerçekleşip gerçekleşmeme durumu değerlendirilmiştir. Bu toplantılar neticesinde okulumuzun 2019- 2023 Stratejik Planında yer alan hedeflerine ulaştığı görülmüştür.



**VAN BORSA İSTANBUL MESLEKİ ve TEKNİK ANADOLU LİSESİ MÜDÜRLÜĞÜ**  
**2024-2028 STRATEJİK PLANI**

2019- 2023 Stratejik Planımızdaki hedeflerimin gerçekleşmiş olması okulumuzun misyon ve vizyonuna ulaşma noktasında somut olarak ilerlememizi sağlamış oldu. Yeni dönem planımızda da bu hedefleri içeren yeni hedefler plana eklenecektir.

**Yasal Yükümlülükler ve Mevzuat Analizi**

Bu bölümde mevzuat analizinde kurumumuza görev ve sorumluluk yükleyen, okulumuzun faaliyet alanını düzenleyen mevzuat gözden geçirilerek yasal yükümlülükler listesi oluşturulmuştur. Mevzuattan kaynaklanan yükümlülüklerin tespiti yapılarak okulumuza görev ve sorumluluklar yükleyen yasal yükümlülükler ve mevzuat analizinin çıktıları daha sonraki aşamada okulumuzun faaliyet alanlarının belirlenmesine ve misyonunun oluşturulmasına katkı sağlamıştır.

Millî Eğitim Bakanlığına bağlı okulumuz devletimizin eğitim öğretim hedeflerini gerçekleştirmek için çalışmaktadır. Okulumuz üstlendiği sorumluluğunu Kanun, Kanun Hükmünde Kararname, Tüzük, Yönetmelik, Yönerge, Genelge ve Emirler ile Millî Eğitim Temel İlkeleri çerçevesinde yerine getirir.

1739 Sayılı Milli Eğitim Temel Kanunu kapsamında belirlenen amaç ve ilkeler, eğitim sisteminin genel yapısı, öğretmenlik mesleği, okul bina ve tesisleri, eğitim araç ve gereçleri ve Devletin eğitim ve öğretim alanındaki görev ve sorumluluğu ile ilgili temel hükümler incelenmiş ve bu çerçevede planımız hazırlanmıştır.

YÖNERGE		
Yayın		Adı
Tarih	Sayı	
25/10/2013	3087071	Millî Eğitim Bakanlığı Ortaöğretim Kurumlarına Geçiş Yönergesi
Kasım 1999	2506	Millî Eğitim Bakanlığı Eğitim Bölgeleri Ve Eğitim Kurulları Yönergesi
Ağustos 2003	2551	Millî Eğitim Bakanlığı Eğitim Ve Öğretim Çalışmalarının Plânlı Yürütülmesine İlişkin Yönerge
23/09/2014	4145909	Millî Eğitim Bakanlığı Örgün ve Yaygın Eğitimi Destekleme ve Yetiştirme Kursları Yönergesi
Mart 2001	2522	Millî Eğitim Bakanlığı Personeli İzin Yönergesi
Mart 2007	2594	Millî Eğitim Bakanlığı Bayrak Törenleri Yönergesi

YASAL YÜKÜMLÜLÜKLER			
KANUN			
Tarih	Sayı	No	Adı
23/07/1965	12056	657	Devlet Memurları Kanunu
14/06/1973	14574	1739	Millî Eğitim Temel Kanunu
24/10/2003	25269	4982	Bilgi Edinme Hakkı Kanunu
30/03/2012	28261	6287	Ortaöğretim Kurumları Yönetmeliği

**VAN BORSA İSTANBUL MESLEKİ ve TEKNİK ANADOLU LİSESİ MÜDÜRLÜĞÜ**  
**2024-2028 STRATEJİK PLANI**

<b>YÖNETMELİK</b>		
<b>Yayımlandığı Resmî Gazete/Tebliğler Dergisi</b>		
<b>Tarih</b>	<b>Sayı</b>	<b>Adı</b>
12.10.2013	28793	Millî Eğitim Bakanlığı Personelinin Görevde Yükselme, Unvan Değişikliği ve Yer Değiştirme Suretiyle Atanması Hakkında Yönetmelik
07.09.2013	28758	Millî Eğitim Bakanlığı Ortaöğretim Kurumları Yönetmeliği
09.02.2012	28199	Millî Eğitim Bakanlığı Okul-Aile Birliği Yönetmeliği
18.01.2007	26407	Taşınır Mal Yönetmeliği
31.12.2009	27449	Millî Eğitim Bakanlığı Ders Kitapları Ve Eğitim Araçları Yönetmeliği
11.08.1973	14622	Devlet Memurlarının Tedavi Yardımı Ve Cenaze Giderleri Yönetmeliği
25.10.1982	17849	Kamu Kurum Ve Kuruluşlarında Çalışan Personelin Kılık Ve Kıyafetine Dair Yönetmelik
29.10.2011	28099	Devlet Memurlarına Verilecek Hastalık Raporları İle Hastalık Ve Refakat İznine İlişkin Usul Ve Esaslar Hakkında Yönetmelik
12.10.2013	28793	Millî Eğitim Bakanlığı Personelinin Görevde Yükselme, Unvan Değişikliği Ve Yer Değiştirme Suretiyle Atanması Hakkında Yönetmelik
13.08.2005	25905	Öğretmenlik Kariyer Basamaklarında Yükselme Yönetmeliği
12.09.1984	18513	Resmî Mühür Yönetmeliği
02.12.2004	25658	Resmî Yazışmalarda Uygulanacak Esas Ve Usuller Hakkında Yönetmelik
16.05.1988	19816	Devlet Arşiv Hizmetleri Hakkında Yönetmelik
17.04.2001	24376	Millî Eğitim Bakanlığı Rehberlik Ve Psikolojik Danışma Hizmetleri Yönetmeliği
13.01.2005	25699	Millî Eğitim Bakanlığı İlköğretim Ve Orta Öğretim Kurumları Sosyal Etkinlikler Yönetmeliği
28.08.2007	26627	Okul Servis Araçları Hizmet Yönetmeliği
09.08.2006	26254	Millî Eğitim Bakanlığı Kurum Tanıtım Yönetmeliği
02.04.1993	21540	Millî Eğitim Bakanlığına Bağlı Kurumlara Ait Açma, Kapatma Ve Ad Verme Yönetmeliği
28.12.1988	20033	Sabotajlara Karşı Koruma Yönetmeliği
26.07.2002	24822	Binaların Yangından Korunması Hakkında Yönetmelik

Millî Eğitim Bakanlığı Eğitim Kurumları Sosyal Etkinlikler Yönetmeliği kapsamında okul içi ve dışı yapılacak tüm faaliyetler için izlenmesi gereken yasal yollar ve sınırlılıklar gözden geçirilmiştir.

Yukarıda belirtilen kanun, yönetmelik ve yönergeler kapsamında Türk Millî Eğitiminin genel amaç ve temel ilkelerine uygun olarak görev ve işleyişi ile ilgili Millî Eğitim Bakanlığına bağlı resmî ve özel, okul öncesi eğitim ve ilköğretim kurumlarının görev ve sorumlulukları incelenerek okulumuzun yasal sorumlulukları aşağıdaki gibi listelenmiştir:

- Okulun genel işleyişinin sağlıklı olmasını sağlamak.
- Öğrencilere eğitimde fırsat eşitliği sunan ortamlar hazırlamak.
- Öğrencilerin okula kayıt işlemlerini yapmak. Kayıt yaptırmayanlar için gerekli tedbiri almak.
- Öğrencilerin/velilerin nakil taleplerinin mevzuata uygun şekilde gerçekleştirmek.
- Haftalık ders programı yapmak.

**VAN BORSA İSTANBUL MESLEKİ ve TEKNİK ANADOLU LİSESİ MÜDÜRLÜĞÜ**  
**2024-2028 STRATEJİK PLANI**

f) Öğrencileri bedenî, zihnî, ahlâkî, manevî, sosyal ve kültürel nitelikler yönünden geliştirmeyi, demokrasi ve insan haklarına saygılı olmayı, çağımızın gerektirdiği bilgi ve becerilerle donatarak geleceğe hazırlamak.

g) Öğrencileri ortaöğretim düzeyinde ortak bir genel kültür vererek yükseköğretime, mesleğe, hayata ve iş alanlarına hazırlamak.

h) Öğrencilere Türk milletinin milli, manevi değerlerini kazandıracak etkinlikler düzenlemek.

i) Öğrencilerin öz güven, öz denetim ve sorumluluk duygularının geliştirilmek.

j) Öğrencilere çalışma ve dayanışma alışkanlığı kazandırmak.

k) Öğrencilere yaratıcı ve eleştirel düşünme becerisi kazandırmak.

l) Atatürk milliyetçiliğini ders planlarında bulunmasını sağlamak.

m) Okulun temizlik işlerinin yapılmasını sağlamak.

n) Öğrencilerin rehberlik hizmetlerinden etkin şekilde yararlanmasını sağlamak.

o) İş sağlığı ve güvenliği açısından gerekli tedbirleri almak.

p) Okul Aile Birliği, veli ve diğer paydaşlarla iş birliği içinde sağlıklı, güvenli ve verimli bir eğitim öğretim dönemi oluşturmak.

q) DYS üzerinden resmi yazışmalar yapmak, yazışmaların takibini sağlamak.

r) Okulun ihtiyacına ve öğrencilerin ilgi ve yeteneğine göre kulüpler oluşturmak. Her öğrencinin bu kulüplerden en az biri ile ilişkilendirmek.

s) Öğrenci izinlerini, devamsızlıklarını e-okul sistemine işlemek.

t) Seçmeli ders işlemlerini yürütmek

u) Telafi eğitimi ve yetiştirme programları düzenlemek

v) Okul kurullarını oluşturmak.

Yasal yükümlülükler açısından bakıldığında okulumuz tarafından üretilen hizmetler, yönetim ile eğitim-öğretim süreci faaliyetlerini kapsamaktadır.

### 2.3. Mevzuat Analizi

Kız öğrencileri, engellerin ve toplumun özel ilgi bekleyen diğer kesimlerin eğitime katılımını artıracak çalışmalar yapmak.	10.07.2018 tarihli ve 30474 sayılı Cumhurbaşkanlığı Teşkilatı Hakkında Cumhurbaşkanlığı Kararnamesi (Md.301)
Türk Milletinin bütün fertlerini, Atatürk inkılap ve ilkelerine ve Anayasada ifadesini bulan Atatürk milliyetçiliğine bağlı; Türk Milletinin milli, ahlaki, insani, manevi değerlerini benimseyen, koruyan ve geliştiren; ailesini, vatanını, milletini seven ve daima yüceltmeye çalışan, insan haklarına ve Anayasanın başlangıcındaki temel ilkelere dayanan demokratik, laik ve sosyal bir hukuk Devleti olan Türkiye Cumhuriyetine karşı görev ve sorumluluklarını bilen ve bunları davranış haline getirmiş olarak yetiştirmek. Böylece vatanına milletine bağlı bireyler yetiştir.	Milli Eğitim Temel Kanunu
Beden, zihin, ahlak, ruh ve duygu bakımlarından dengeli ve sağlıklı şekilde gelişmiş bir kişiliğe ve karaktere, hür ve bilimsel düşünme gücüne, geniş bir dünya görüşüne sahip, insan haklarına saygılı, kişilik ve teşebbüse değer veren, topluma karşı sorumluluk duyan; yapıcı, yaratıcı ve verimli kişiler olarak yetiştirmek.	Milli Eğitim Temel Kanunu
İlgi, istidat ve kabiliyetlerini geliştirerek gerekli bilgi, beceri, davranışlar ve birlikte iş görme alışkanlığı kazandırmak suretiyle hayata hazırlamak ve onların, kendilerini mutlu kılacak ve toplumun mutluluğuna katkıda bulunacak bir meslek sahibi olmalarını sağlamak. Böylece bir yandan Türk vatandaşlarının ve Türk toplumunun refah ve mutluluğunu artırmak; öte yandan milli birlik ve bütünlük içinde iktisadi, sosyal ve kültürel kalkınmayı desteklemek ve hızlandırmak ve nihayet Türk Milletini çağdaş uygarlığın yapıcı, yaratıcı, seçkin bir ortağı yapmaktır.	Milli Eğitim Temel Kanunu
Ortaöğretim kurumları işlevlerini Türk millî eğitiminin genel ve özel amaç ile temel ilkeleri doğrultusunda, evrensel hukuka, demokrasi ve insan haklarına uygun; öğrenci merkezli, aktif öğrenme ve demokratik kurum kültürü anlayışıyla yerine getirir.	Millî Eğitim Bakanlığı Ortaöğretim Kurumları Yönetmeliği
Bilimsel düşünme becerilerine sahip, öğrenmeyi öğrenen, üretken, bilgiye ulaşabilen, iletişim kurabilen, bilişim teknolojilerini kullanabilen, eğitim sürecine aktif olarak katılan, millî, insanî ve evrensel değerleri benimsemiş öğrenciler yetiştirecek biçimde yapılandırılır.	Millî Eğitim Bakanlığı Ortaöğretim Kurumları Yönetmeliği
Okul, işletme ve/veya programların özelliğine uygun mekânlarda yürütülür.	Millî Eğitim Bakanlığı Ortaöğretim Kurumları Yönetmeliği
Yabancı dil, Kur'an-ı Kerim ve meslek derslerinde şube ve grup oluşturulurken okulların, programların ve derslerin özelliklerinin yanı sıra öğrenci seviyeleri de dikkate alınır.	Millî Eğitim Bakanlığı Ortaöğretim Kurumları Yönetmeliği

Öğrencilerin ilgi, istek ve yetenekleriyle ortaöğretim kurumlarının özelliklerine göre öğretmen gözetiminde bireysel veya gruba yönelik alan uygulamaları, etkinlikler ve serbest çalışmalar yapılır. Bu kapsamda spor salonu, spor sahası, müzik odası, atölye, laboratuvar, kütüphane, konferans salonu ve diğer uygulama mekânlarından öğrencilerin yararlanmaları için okul yönetimlerince gerekli tedbirler alınır. Ortaöğretim kurumlarında hangi uygulamalara ve etkinliklere yer verileceğine okul, çevre ve uygulanan programların özelliğine göre zümre öğretmenler kurulunun önerisi doğrultusunda okul yönetimince karar verilir.

Millî Eğitim Bakanlığı  
Ortaöğretim Kurumları  
Yönetmeliği

## 2.4. Üst Politika Belgeleri Analizi

Okulumuzun durum analizi yapılırken incelediği üst politika belgeleri aşağıda belirtilmiştir. Yerel, ulusal ve uluslararası düzeyde eğitim ile eğitim yönetimi konularında tarama yapılmıştır. Ayrıca Bakanlığımızca belirlenen öncelikler baz alınmış, eğitimin geleceği, ilimizin ve ülkemizin gelecekteki ihtiyaçlarının neler olacağı tespit edilmeye çalışılmıştır. Okulumuza bakanlığımız ve il milli eğitim müdürlüğümüz tarafından verilen görevlerin tespit edilmesi için tüm üst politika belgeleri ayrıntılı olarak taranmış ve bu belgelerde yer alan politikalar incelenmiştir. Üst politika belgeleri; temel üst politika belgeleri ile sektörel ve tematik strateji belgeleri olarak iki bölümde ele alınmıştır. Analiz edilen belgelerden Vestel Mesleki ve Teknik Anadolu Lisesi 2024-2028 Stratejik Planı'nın stratejik amaç, hedef, performans göstergeleri ve stratejilerinin hazırlanması aşamasında yararlanılmıştır. Analiz edilen belgeler Tabloda gösterilmiş olup, Müdürlüğümüz faaliyet alanı kapsamında olan ve önümüzdeki 5 yıllık sürede ulaşılması öngörülen amaç ve hedeflere dayanak oluşturan üst politika belgelerine durum analizi raporunda ayrıntılı olarak yer verilmiştir.

### ***Üst politika belgeleri;***

- ❖ 12. Kalkınma Planı
- ❖ Cumhurbaşkanlığı Programı,
- ❖ Orta Vadeli Program,
- ❖ Cumhurbaşkanlığı Yıllık Programı,
- ❖ Millî Eğitim Bakanlığı 2024-2028 Stratejik Planı,
- ❖ Van İl ve Edremit İlçe Millî Eğitim Müdürlüğü 2024-2028 Stratejik Planı,
- ❖ Okul/kurumu ilgilendiren ulusal, bölgesel ve sektörel strateji eylem planlarını

ifade eder.

- ❖ 5018 sayılı Kamu Mali Yönetimi ve Kontrol Kanunu
- ❖ 30344 sayılı Kamu İdarelerinde Stratejik Plan Hazırlamaya İlişkin Usul ve Esaslar

Hakkında Yönetmelik

❖ Kamu İdarelerince Hazırlanacak Stratejik Planlar ve Performans Programları ile Faaliyet Raporlarına İlişkin Usul ve Esaslar Hakkında Yönetmelik

- ❖ Kamu İdarelerince Hazırlanacak Faaliyet Raporu Hakkında Yönetmelik

**VAN BORSA İSTANBUL MESLEKİ ve TEKNİK ANADOLU LİSESİ MÜDÜRLÜĞÜ**  
**2024-2028 STRATEJİK PLANI**

**Tablo 2. Üst Politika Belgeleri Analiz Tablosu**

Üst Politika Belgesi	İlgili Bölüm/Referans	Verilen Görevler/İhtiyaçlar
On ikinci Kalkınma Planı	Mali Piyasalar	379.2 Sayılı Tedbir Maddesi
	Girişimcilik ve Kobi'ler	559.2,559.3 Sayılı Tedbir Maddeleri
	Fikri Mülkiyet Hakları	565.5,565.6,565.7 Sayılı Tedbir Maddeleri
	Eğitim	658,659,660 Sayılı Amaç Maddeleri ve Bunlara Bağlı Politika ile Tedbir Maddeleri
	Çocuk	731.2,731.3,731.5,733.1,733.2,734.4,735.8, 739.1,739.3,739.4,740.4,742.4,P.743,744.1 Sayılı Politika ve Tedbir Maddeleri
	Gençlik	746.1,746.2,746.6,747.1,747.2,748.6 Sayılı Tedbir Maddeleri
	Engelli Hizmetleri	758.1,758.2,758.3,758.4,758.5 Sayılı Tedbir Maddeleri
	Sosyal Hizmetler, Sosyal Yardımlar ve Yoksullukla Mücadele Hedefleri	773.1,774.1 Sayılı Tedbir Maddeleri
	Kültür ve Sanat	783.1,783.2,783.5,785.1,785.2,785.3,785.5, 789.1,789.2,790.4,793.2 Sayılı Tedbir Maddeleri
	Spor	796.1,796.2,796.3,798.3,799.1,799.2,799.3 Sayılı Tedbir Maddeleri
	Nüfus ve Yaşlanma	804.1,809.1 Sayılı Tedbir Maddeleri
	Uluslararası Göç	815.4,816.1 Sayılı Tedbir Maddeleri
	Afet Yönetimi	830.7,831.3,832.1,832.4,833.6,839.1,839.3, 841.1, Sayılı Tedbir Maddeleri
	Sivil Toplum	940.3 Sayılı Tedbir Maddesi
	Kamuda Stratejik Yönetim	942.1,970.6,972.6,973.2,973.3,973.4 Sayılı Tedbir Maddeleri
İstihdam	12 Sayılı Tedbir Maddesi	
Orta Vadeli Program (2024-2026)	Programda bakanlığımızı ilgilendiren on dokuz (19) politika ve tedbir ile öncelikli Reform alanlarına yönelik on (10) düzenleme yer almaktadır.	
	Afet Yönetimi	1 Tedbir
	Dijital Dönüşüm	4 Tedbir
	Hizmet ihracatının desteklenmesi	1 Tedbir
	Eğitim ve İstihdamda olmayan gençlerin ve kadınların Eğitim ve İstihdama katılmaları	3 Tedbir
	Yükseköğretimde ve Mesleki ve Teknik Eğitimde Özel Sektör Odaklı Dönüşüm	2 Tedbir
	Afetlere Duyarlı Bütünleşik Mekânsal Planlama	1 Tedbir
	İklim Değişikliği Mevzuatı, Emisyon Ticaret sistemi, Sınırdaki Karbon Düzenlemesi	1 Tedbir
Cumhurbaşkanlığı 2024 Yıllık Programı	Kalkınma İçim Uluslararası İş birliği	970.1,972.6,973.3 Sayılı Tedbir Maddeleri
	İmalat Sanayi	432.1 Sayılı Tedbir Maddesi
	Girişimcilik ve KOBİ'ler	559.2,559.3 Sayılı Tedbir Maddeleri
	Fikri Mülkiyet Hakları	565.6, 565.7 Sayılı Tedbir Maddeleri

**VAN BORSA İSTANBUL MESLEKİ ve TEKNİK ANADOLU LİSESİ MÜDÜRLÜĞÜ**  
**2024-2028 STRATEJİK PLANI**

	Eğitim	661.1, 661.4, P.661, P.662, P.663,P.664,P.665,P.666,P.667,P.668,P.670, P.672,P.675,P.676,P.678,P.680,P.681 Sayılı Politika ve Tedbir Maddeleri
	Çocuk	P.732,731.2,731.3,731.5,733.1,733.2,734.4, 735.8,739.1,739.3,739.4,740.4,742.4,P.743, 744.1 Sayılı Politika ve Tedbir Maddeleri
	Gençlik	746.1,746.2,746.6,747.1,747.2,748.6 Sayılı Tedbir Maddeleri
	Engelli Hizmetleri	758.1,758.2,758.3 Sayılı Tedbir Maddeleri
	Kültür ve Sanat	783.1,785.1,785.2,789.1 Sayılı Tedbir Maddeleri
	Uluslararası Göç	816.1 Sayılı Tedbir Maddeleri
	Kalkınma İçin Uluslararası İş birliği	970.1,972.6,973.3 Sayılı Tedbir Maddeleri
5018 sayılı Kamu Mali Yönetimi ve Kontrol Kanunu	9.Madde 41.Madde	Kurum Faaliyetlerinde bütçenin etkin ve verimli kullanımı, Stratejik Plan Hazırlama, Performans Programı, Hazırlama, Faaliyet Raporu Hazırlama
30344 sayılı Kamu İdarelerinde Stratejik Plan Hazırlamaya İlişkin Usul ve Esaslar Hakkında Yönetmelik	Tümü	5 yıllık hedefleri içeren Stratejik Plan hazırlanması
Kamu İdarelerince Hazırlanacak Stratejik Planlar Ve Performans Programları İle Faaliyet Raporlarına İlişkin Usul Ve Esaslar Hakkında Yönetmelik	Tümü	2023 - 2028 Stratejik Planı Hazırlama Takvimi
MEB 2024 - 2028 Stratejik Plan Hazırlık Programı	Tümü	2024 - 2028 Stratejik Planı Hazırlama Takvimi
Kamu İdarelerince Hazırlanacak Faaliyet Raporu Hakkında Yönetmelik	Tümü	Her bir mali yıl için belirlenen hedeflerin gerçekleşme durumlarının tespiti, raporlanması
Van İl ve İpekyolu İlçe MEM 2024 - 2028 Stratejik Planı	Tümü	

## 2.5. Faaliyet Alanları ile Ürün/Hizmetlerin Belirlenmesi

Mevzuat analizi çıktıları dolayısıyla görev ve sorumluluklar dikkate alınarak okul/kurumun sunduğu temel ürün ve hizmetler belirlenir. Belirlenen ürün ve hizmetler Tablo 3'te belirtildiği gibi belirli faaliyet alanları altında toplulaştırılır. Faaliyet alanları ile ürün ve hizmetlerin belirlenmesi amaç, hedef ve stratejilerin oluşturulması aşamasında yönlendirici olacaktır.



**VAN BORSA İSTANBUL MESLEKİ ve TEKNİK ANADOLU LİSESİ MÜDÜRLÜĞÜ**  
**2024-2028 STRATEJİK PLANI**

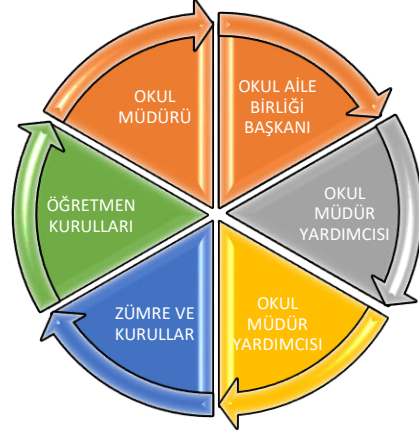
**Tablo 3. Faaliyet Alanları ile Ürün/Hizmetler Tablosu**

Faaliyet Alanı	Ürün/Hizmetler
<b>Eğitim-Öğretim faaliyetleri</b>	<b>Öğrenci İşleri:</b> •Kayıt-nakil işleri, •Devam-devamsızlık, •Sınıf geçme, •Sınav hizmetleri, Destekleme ve Yetiştirme Kursları, •Eğitim-öğretim iş ve işlemleri •Ders Dışı Faaliyet İş ve İşlemleri, •Okulda Teknolojik Altyapı Çalışmalarını Düzenleme, •Anma ve Kutlama Programlarının Yürütülmesi, • Yarışmaların Düzenlenmesi ve Değerlendirilmesi İşleri, •Zümre Toplantılarının Planlanması ve Yürütülmesi
<b>Rehberlik faaliyetleri</b>	Veli rehberliği, Öğrenci rehberliği, Öğretmen rehberliği
<b>Sosyal faaliyetler</b>	<b>Öğrenci Kulüpleri:</b> Sosyal Kulüpler. <b>Öğrenci Meclisi:</b> Okul yönetimine öğrenci temsilcileri aracılığıyla katılım. Piknik, gezi, kermes, sinema etkinlikleri
<b>Sportif faaliyetler</b>	<b>Beden Eğitimi Dersleri:</b> Fiziksel aktiviteler, spor oyunları. <b>Okul Takımları:</b> Futbol, basketbol, voleybol, atletizm gibi spor branşlarında takımlar. <b>Spor Turnuvaları ve Etkinlikler:</b> Okul içi ve okul dışı spor etkinlikleri.
<b>Kültürel ve sanatsal faaliyetler</b>	Müzik ve Drama: Korolar, müzik dersleri, tiyatro gösterileri. Görsel Sanatlar: Resim, heykel, el sanatları atölyeleri. Edebiyat etkinlikleri: Okuma etkinlikleri, yazar ziyaretleri, edebi etkinlikler.
<b>İnsan kaynakları faaliyetleri</b>	<b>Mesleki Gelişim Faaliyetleri:</b> ÖBA, cbiko, kariyer.net vb. dijital platformların aktif kullanımı <b>Personel Etkinlikleri:</b> Derece/kademe terfi Hizmet içi eğitim Özlük hakları Rehberlik
<b>Okul aile birliği faaliyetleri</b>	Kermes, Kantin işletmesi, Okul bütçesinin desteklenmesi Aynı ve nakdî yardım sağlanması konusunda faaliyetlerde bulunma
<b>Öğrencilere yönelik faaliyetler</b>	<b>Sosyal Sorumluluk Projeleri:</b> Toplum Hizmeti, Yardım Kampanyaları <b>Meslek Tanıtım Etkinlikleri:</b> Meslek Fuarları, Kariyer Günleri <b>Spor ve Rekabet Etkinlikleri:</b> Spor Turnuvaları, Bilgi Yarışmaları <b>Sanat ve Kültür Etkinlikleri:</b> Yaratıcı Atölye Çalışmaları, El Sanatları.
<b>Ölçme değerlendirme faaliyetleri</b>	Sınav işleri
<b>Öğrenme ortamlarına yönelik faaliyetler</b>	Gezi, gözlem, deney
<b>Ders dışı faaliyetler</b>	Okul şenlikleri, bilim fuarları, doğa gezileri

## 2.6. Paydaş Analizi

Kurumumuzun temel paydaşları öğrenci, veli ve öğretmen olmakla birlikte eğitimin dışsal etkisi nedeniyle okul çevresinde etkileşim içinde olunan geniş bir paydaş kitlesi bulunmaktadır. Paydaşlarımızın görüşleri anket, toplantı, dilek ve istek kutuları, elektronik ortamda iletilen önerilerde dâhil olmak üzere çeşitli yöntemlerle sürekli olarak alınmaktadır.

**VAN BORSA İSTANBUL MESLEKİ ve TEKNİK ANADOLU LİSESİ MÜDÜRLÜĞÜ**  
**2024-2028 STRATEJİK PLANI**



**Tablo 4. Paydaş Sınıflandırma Matrisi**

PAYDAŞ LİSTESİ		PAYDAŞ LİSTESİ	
PAYDAŞ ADI	İÇ-DIŞ	PAYDAŞ ADI	İÇ-DIŞ
Bakanlık	Dış	Mezunlarımız	Dış
Valilik	Dış	Velilerimiz	Dış
İl Millî Eğitim Müdürlüğü	Dış	Üniversite	Dış
Okul yöneticileri	İç	Belediye Başkanlığı	Dış
Ders Öğretmenleri	İç	Emniyet Teşkilatı	Dış
Rehber öğretmen	İç	Sağlık kuruluşları	Dış
Memur	İç	Yardımsaver kişi ve kuruluşlar	Dış
Hizmetli	İç	Okullar ve Bağlı Kurumlar	Dış
Öğrenciler	İç	Kantin işletmecisi	İç
Okul-Aile Birliği	İç	Mahalle Muhtarı	İç

**Paydaş Önceliklendirilmesi**

Stratejik Plan Hazırlama Ekibi, paydaşların ve paydaş türlerinin belirlenmesinin ardından paydaşların önem derecesi, etki derecesi ve önceliğini tespit etmiştir. Paydaşların önceliklendirilmesi, etki ve önemlerinin tespit edilmesinde Kamu İdareleri İçin Stratejik Plan Hazırlama Kılavuzunda (26 Şubat 2018) belirtilen Paydaş Etki/Önem Matrisi tablosundan (Tablo 7) yararlanılmıştır.

**Tablo 5. Paydaş Önceliklendirme Matrisi**

PAYDAŞLAR	İÇ PAYDAŞ	DIŞ PAYDAŞ	HİZMET ALAN	NEDEN PAYDAŞ	Paydaşın Kurum Faaliyetlerini Etkileme Derecesi	Paydaşın Taleplerine Verilen Önem	Sonuç
					Tam 5" "Çok 4", "Orta 3", "Az 2", "Hiç 1"		
					1,2,3 İzle 4,5 bilgilendir	1,2,3 gözet 4,5 Birlikte Çalış	
Millî Eğitim Bakanlığı		X		Amaçlarımıza Ulaşmada Destek İçin İş birliği İçinde Olmamız Gereken Kurum	5	5	Bilgilendir, Birlikte çalış

**VAN BORSA İSTANBUL MESLEKİ ve TEKNİK ANADOLU LİSESİ MÜDÜRLÜĞÜ**  
**2024-2028 STRATEJİK PLANI**

Valilik		X		İlin en üst idare merkezi	5	5	Bilgilendir, Birlikte çalış
Kaymakamlık		X		İlçenin en üst idare merkezi	5	5	Bilgilendir, Birlikte çalış
İl Millî Eğitim Müdürlüğü		X		Bağlı olduğumuz idare	5	5	Bilgilendir, Birlikte çalış
İlçe Millî Eğitim Müdürlüğü		X		Bağlı olduğumuz idare	5	5	Bilgilendir, Birlikte çalış
Öğretmenler ve Diğer Çalışanlar	X			Eğitim öğretimi uygulayanlar, doğrudan ve dolaylı hizmet veren	5	5	Bilgilendir, Birlikte çalış
Veliler		X	X	Hizmetlerimizden yararlananların ebeveynleri	4	4	Bilgilendir, Birlikte çalış
Okul Aile Birliği	X		X	Okula gelir getirici faaliyetlerde ve eğitim öğretime dair etkinliklerde yer aldıkları için	5	5	Bilgilendir, Birlikte çalış
Öğrenciler	X		X	Hizmetlerimizden yararlanıyorlar	5	5	Bilgilendir, Birlikte Çalış
Mahalle Muhtarı		X	X	Amaçlarımıza Ulaşmada Destek İçin İş birliği İçinde Olmamız Gereken Kurum	1	2	İzle, Gözet
Sağlık Ocağı		X	X	Amaçlarımıza Ulaşmada Destek İçin İş birliği İçinde Olmamız Gereken Kurum	2	4	İzle, Birlikte Çalış

**Tablo 6. Yararlanıcı Ürün/Hizmet Matrisi**

Ürün/Hizmet	Eğitim Öğretim (Örgün -Yaygın)	Yatılılık- Bursluluk	Nitelikli iş gücü	AR-GE Projeler	Alt yapı, Donatım, Yatırım	Yayın	Rehberlik, Kurs, Sosyal Etkinlikler	Mezunlar (Öğrenci)	Ölçme- değerlendirme
Yararlanıcı									
Öğrenciler	√	√			√	√	√		√
Veliler							√		
Üniversiteler			0	0				√	
Medya			0	0					
Uluslararası kuruluşlar				0	0				
Meslek kuruluşları			0						
Sağlık kuruluşları			0						
Diğer kurumlar									0
Özel sektör			√	0					

√ : Tamamı

0: Bir kısmı

### **Paydaş Görüşlerinin Alınması ve Değerlendirilmesi**

Paydaş Analizi kapsamında, paydaş görüşlerinin planımıza yansımaları için alınması çalışmalarında anket yöntemleri izlenmiştir. İl Millî Eğitim Müdürlüğü Strateji Geliştirme Biriminin düzenlediği bilgilendirme toplantılarına okulumuz Stratejik Plan Hazırlama Ekibi katılmıştır. Müdürlüğümüzün faaliyetlerini kapsayacak şekilde paydaşlarımıza yönelik Öğrenci Anketi, Öğretmen Anketi, Veli Anketi başlığı altında "İç Paydaş Anketi" düzenlenmiştir. Anketler için onay alındıktan sonra elektronik ortamda uygulanmıştır. Anket sonuçları nicel olarak değerlendirilmiştir. Dış paydaşlarımızın da yöneticileriyle/ilgili kişilerle yüz yüze görüşme gerçekleştirilmiş, beklenti ve önerileri alınmıştır. Yüz yüze görüşmelerden elde edilen sonuçlar nitel olarak değerlendirilmiştir. Paydaşlarımızın tamamının görüşlerinin alınması ve değerlendirilmesi çalışmaları Stratejik Plan Hazırlama Ekibi Başkanı, Ekip Koordinatörü ve ekip içerisinde görevlendirilen üye veya üyeler tarafından Stratejik Plan Hazırlama İl Çalışma takvimine uygun olarak gerçekleştirilmiştir.

## **2.7. Okul/Kurum İçi Analiz**

**Okul Künyesi:** Okulumuzun temel girdilerine ilişkin bilgiler altta yer alan okul künyesine ilişkin tabloda yer almaktadır.

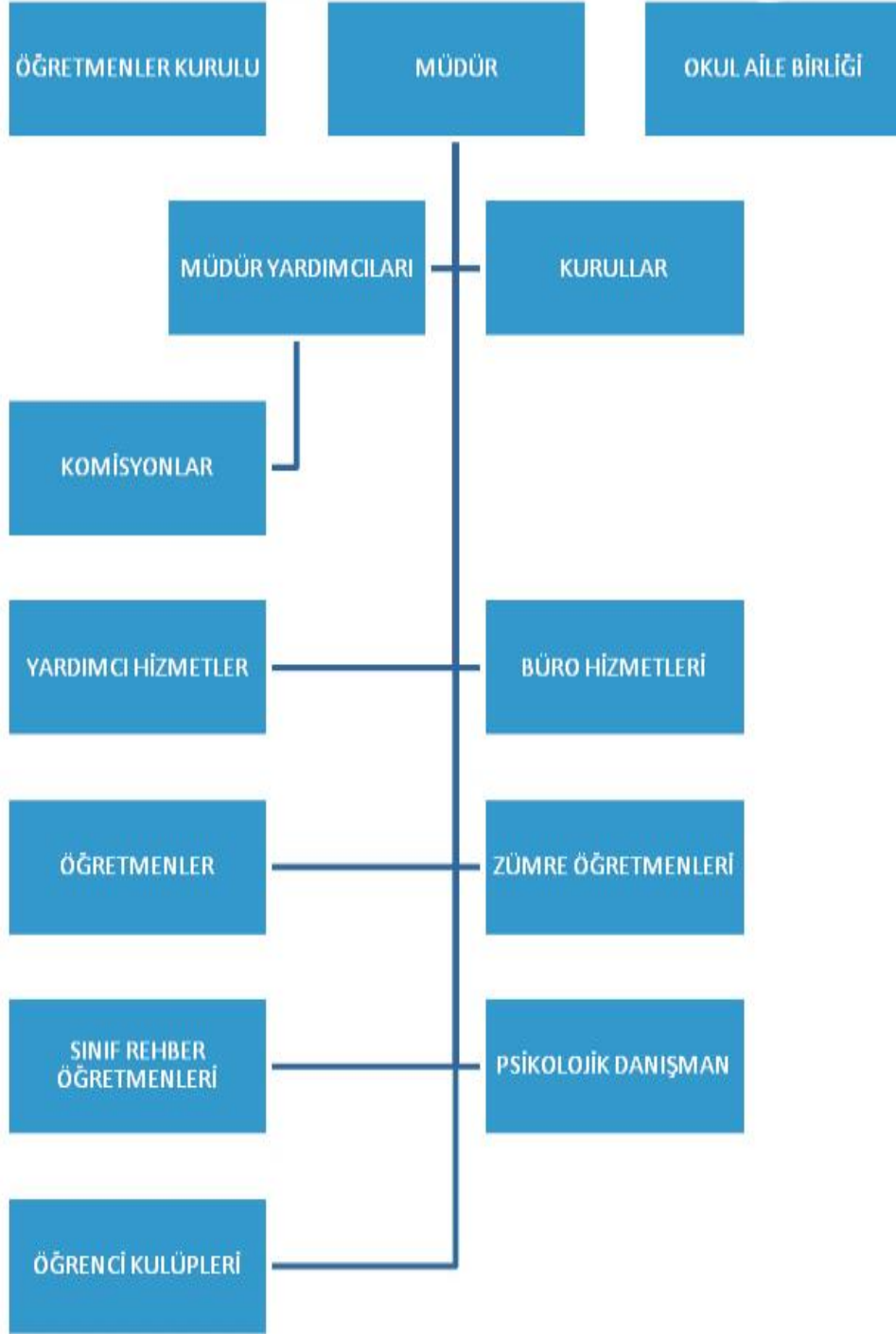
**Tablo 7. Temel Bilgiler Tablosu- Okul Künyesi**

<b>İLİ: VAN</b>		<b>İLÇESİ: EDREMIT</b>	
<b>Adres:</b>	SÜPHAN MAH. AŞKAN SK. NO: 2A EDREMIT / VAN	<b>Coğrafi Konum (link)*:</b>	<a href="https://maps.app.goo.gl/9dZ8Y1BW2ZYydpvX9">https://maps.app.goo.gl/9dZ8Y1BW2ZYydpvX9</a>
<b>Telefon Numarası:</b>	0432 217 52 99	<b>Faks Numarası:</b>	0432 217 52 99
<b>e- Posta Adresi:</b>	755788@meb.k12.tr	<b>Web sayfası adresi:</b>	<a href="http://vbistmtal.meb.k12.tr/">http://vbistmtal.meb.k12.tr/</a>
<b>Kurum Kodu:</b>	755788	<b>Öğretim Şekli:</b>	TAM GÜN (Tam Gün/İkili Eğitim)
<b>Okulun Hizmete Giriş Tarihi: 1963-1964</b>		<b>Toplam Çalışan Sayısı *</b>	68

**VAN BORSA İSTANBUL MESLEKİ ve TEKNİK ANADOLU LİSESİ MÜDÜRLÜĞÜ**  
**2024-2028 STRATEJİK PLANI**

<b>Öğrenci Sayısı:</b>	Kız	422	<b>Öğretmen Sayısı</b>	Kadın	23
	Erkek	220		Erkek	20
	<b>Toplam</b>	642		<b>Toplam</b>	43
<b>Derslik Başına Düşen Öğrenci Sayısı</b>	<b>: 30</b>		<b>Şube Başına Düşen Öğrenci Sayısı</b>	<b>: 30</b>	
<b>Öğretmen Başına Düşen Öğrenci Sayısı</b>	<b>: 14</b>		<b>Şube Başına 30'dan Fazla Öğrencisi Olan Şube Sayısı</b>	<b>: 7</b>	
<b>Öğrenci Başına Düşen Toplam Gider Miktarı</b>	<b>: 5000 TL</b>		<b>Öğretmenlerin Kurumdaki Ortalama Görev Süresi</b>	<b>8</b>	

### 2.7.1.Okulun Örgüt Yapısı



**VAN BORSA İSTANBUL MESLEKİ ve TEKNİK ANADOLU LİSESİ MÜDÜRLÜĞÜ**  
**2024-2028 STRATEJİK PLANI**

**Tablo 8. Oluşturulan Komisyon ve Kurullar:**

Kurul/Komisyon Adı	Görevleri
Okul Aile Birliği	Birlik, okul ile aile arasında bütünleşmeyi gerçekleştirmek, veli ve okul arasında iletişimi ve iş birliğini sağlamak, eğitim-öğretimi geliştirici faaliyetleri desteklemek, maddi imkânlardan yoksun öğrencilerin zorunlu ihtiyaçlarını karşılamak ve okula maddî katkı sağlamak üzere kurulur.
Öğretmenler Kurulu	Eğitim öğretim işlerini düzenlemek
Ödül ve Disiplin Kurulu	Yönetmeliğe uygun şekilde öğrenci davranışlarını değerlendirmek
Onur Kurulu	Yönetmeliğe uygun şekilde öğrenci davranışlarını ödüllendirmek
OGYE	Geliştirmeye açık alanları iyileştirmek
Satın Alma Komisyonu	Kurum ihtiyaçlarını temin etmek
Muayene ve Kabul Komisyonu	Okula gelen taşınır malların incelenerek teslim alınması
Psikolojik Danışma ve Rehberlik Hizmetleri Yürütme Komisyonu	Okul rehberlik faaliyetlerini yürütme
Değer tespit komisyonu	Taşınırların değerini tespit etmek
Envanter sayım komisyonu	Taşınırların sayıca tespit edilmesi
Öğrenci Davranışlarını Değerlendirme Üst Kurulu	Öğrencileri ödüllendirme kararlarını alır
Okul web sitesi kontrol ve inceleme komisyonu	Okul web sitesinde inceleme yapmak
Kantin Denetleme Komisyonu	Kantinin şartnamelere uygunluğunu denetlemek

**Okulumuz Bina ve Alanları:** Okulumuzun binası ile açık ve kapalı alanlarına ilişkin temel bilgiler altta yer almaktadır.

**Tablo 9. Okul Yerleşkesine İlişkin Bilgiler**

Okul Bölümleri		Özel Alanlar	Var	Yok
Okul Kat Sayısı	3	Çok Amaçlı Salon	X	
Derslik Sayısı	21	Çok Amaçlı Saha	X	
Derslik Alanları (m2)	34	Kütüphane	X	
Kullanılan Derslik Sayısı	21	Fen Laboratuvarı	X	
Şube Sayısı	25	Bilgisayar Laboratuvarı	X	
İdari Odaların Alanı (m2)	20	İş Atölyesi		X
Öğretmenler Odası (m2)	80	Beceri Atölyesi	X	
Okul Oturma Alanı (m2)	1400	Pansiyon	X	
Okul Bahçesi (Açık Alan)(m2)	5500			
Okul Kapalı Alan (m2)	3000			
Sanatsal, bilimsel ve sportif amaçlı toplam alan (m <sup>2</sup> )	5000			
Kantin (m2)	90			



**VAN BORSA İSTANBUL MESLEKİ ve TEKNİK ANADOLU LİSESİ MÜDÜRLÜĞÜ**  
**2024-2028 STRATEJİK PLANI**

Tuvalet Sayısı	54			
Diğer (...)				

**Tablo 10. Akademik Başarı Bilgileri**

<b>Öğrencilerin Üniversite Sınavı Başarılarına İlişkin Bilgiler ( TYT-AYT)</b>			
<b>Yıllar</b>	<b>2021</b>	<b>2022</b>	<b>2023</b>
<b>Öğrenci Sayısı</b>	643	705	604
Sınava Giren Toplam Öğrenci Sayısı	TOPLAM: 116	TOPLAM: 151	TOPLAM: 215
Ön Lisans Programlarına Yerleşen Toplam Öğrenci sayısı	TOPLAM:26	TOPLAM: 26	TOPLAM: 33
Lisans Programlarına Yerleşen Toplam Öğrenci Sayısı	TOPLAM: -	TOPLAM: -	TOPLAM: 12
Lisans ve Ön Lisans Programına Yerleşen Toplam Öğrenci Sayısı	TOPLAM: 26	TOPLAM: 26	TOPLAM: 45
Genel Başarı Oranı ( % )	% 22,41	% 17,21	% 20,9

**Sınıf ve Öğrenci Bilgileri:** Okulumuzda yer alan sınıfların öğrenci sayıları alttaki tabloda verilmiştir.

**Tablo 11. Öğrenci Sayıları**

<b>SINIFI</b>	<b>Erkek</b>	<b>Kız</b>	<b>Toplam</b>	<b>SINIFI</b>	<b>Erkek</b>	<b>Kız</b>	<b>Toplam</b>
AMP - 9.A	9	25	34	AMP - 11.E	11	13	24
AMP - 9.B	11	22	33	AMP - 11.F	10	12	22
AMP - 9.C	12	22	34	ATP - 11.A	9	13	22
ATP - 9.A	10	17	27	AMP - 12.A	3	16	19
AMP - 10.A	5	27	32	AMP - 12.B	6	24	30
AMP - 10.B	0	18	18	AMP - 12.C	0	23	23
AMP - 10.C	13	11	24	AMP - 12.D	14	16	30
AMP - 10.D	10	16	26	AMP - 12.E	15	18	33
ATP - 10.A	14	11	25	AMP - 12.F	10	17	27
AMP - 11.A	11	17	28	ATP-12.A	5	11	16
AMP - 11.B	8	19	27	ATP-12.B	10	11	21
AMP - 11.C	0	27	27	ATP-12.C	1	12	13
AMP - 11.D	10	17	27				
							642

**VAN BORSA İSTANBUL MESLEKİ ve TEKNİK ANADOLU LİSESİ MÜDÜRLÜĞÜ**  
**2024-2028 STRATEJİK PLANI**

## 2.7.2. İnsan Kaynakları

**Çalışan Bilgileri:** Okulumuzun çalışanlarına ilişkin bilgiler altta yer alan tabloda belirtilmiştir.

**Tablo 12. İnsan Kaynakları Bilgileri**

Unvan	Erkek	Kadın	Toplam
Müdür	1	-	1
Müdür yardımcısı	5	1	6
Öğretmen	20	23	43
Rehber Öğretmen	4	-	4
Yardımcı Personel	-	-	-
Teknisyen	-	-	-
Memur	-	-	-
Hizmetli	9	2	11
Güvenlik Personeli	2	-	2
<b>GENEL TOPLAM</b>	<b>41</b>	<b>26</b>	<b>67</b>

**Tablo 13. Çalışanların Görev Dağılımı**

Çalışanın Unvanı	Görevleri
<b>Okul Müdürü</b>	*Müdür, Türk millî eğitiminin genel amaçlarına ve temel ilkelerine uygun olarak Anayasa, kanun, tüzük, yönetmelik, yönerge, genelge ve diğer ilgili mevzuat hükümleri doğrultusunda okulun amaçlarını gerçekleştirmek üzere tüm kaynakların etkili ve verimli kullanımından, ekip ruhu anlayışıyla yönetiminden ve temsilinden birinci derecede sorumlu eğitim ve öğretim lideridir. Müdür, okulu bünyesindeki kurul, komisyon ve ekiplerle iş birliği içinde yönetir.
	*Müdür, müdür başyardımcısı ve müdür yardımcısı çalışmalarını valilikçe belirlenen mesai saatleri dâhilinde yapar; görevin gerektirdiği durumlarda mesai saatleri dışında da çalışmalarını sürdürür.
	*Müdür, görevinde sevgi ve saygıya dayalı, uyumlu, güven verici, örnek tutum ve davranış içinde bulunur; mevzuatın kendisine verdiği yetkileri kullanır.
	*Müdür eğitim-öğretimin amacına ulaşması için yıl boyu yapılacak çalışmalar için planlama faaliyetlerine rehberlik eder.
	*Müdür mesleki eğitimle ilgili iş ve işlemleri takip eder.
	*İşletmelerde mesleki eğitimle ilgili olarak öğrencilerin sigorta, ücret ve eğitimleriyle ilgili iş ve işlemleri takip eder.
	*Öğrenci taşıma uygulamasına ilişkin Millî Eğitim Bakanlığı Taşıma Yoluyla Eğitime Erişim Yönetmeliğinde yer alan görevleri yerine getirir.
<b>Müdür Yardımcısı</b>	*Müdür yardımcısı eğitim, öğretim ve yönetim işlerinin planlı, düzenli ve amacına uygun olarak yürütülmesinden müdüre ve müdür başyardımcısına karşı sorumludur.
	*Okulun her türlü eğitim-öğretim, yönetim, öğrenci, personel, tahakkuk, ayniyat, yazışma, sosyal etkinlikler, yatılılık, bursluluk, güvenlik, beslenme, bakım, nöbet, koruma, temizlik, düzen, halkla ilişkiler gibi işleriyle ilgili olarak okul müdürü tarafından verilen görevleri yapar
	*Müdür yardımcıları, görev tanımında belirtilen diğer görevleri de yapar. Ders programları, Sosyal Etkinlikler, Öğretmenler kurulu, ŞÖK Toplantılarını yapmak, öğrenci devamsızlıkları, sınavların planlanması, e-okul işlemleri, kayıt işlemleri, nakil işlemleri,

**VAN BORSA İSTANBUL MESLEKİ ve TEKNİK ANADOLU LİSESİ MÜDÜRLÜĞÜ**  
**2024-2028 STRATEJİK PLANI**

	kantin denetimi, HYS işlemleri, KBS işlemleri, DYS gelen evrak, DYS müdür yardımcısının görevleri arasındadır.
<b>Koordinatör Müdür Yardımcısı</b>	<p>*İşletmelerdeki mesleki eğitimde işyerlerinin belirlenmesi, eğitimin planlanması, koordinasyonu, uygulanması ve izlenmesi ile okulun araştırma-geliştirme çalışmalarını yürütmek amacıyla atölye ve laboratuvar öğretmenleri arasından görevlendirilen bir müdür yardımcısı, okul müdürlüğüne koordinatör müdür yardımcısı olarak görevlendirilir.</p> <p>*İşletmelerde Beceri Eğitimiyle ilgili tüm iş ve işlemleri (usta öğretici ve eğitici personelin hizmet içi eğitim almasını, işletmelerde mesleki eğitim gören, tamamlayıcı eğitime devam eden veya staj çalışması yapan öğrencilerin sigortalılıkla, devamsızlıkla, koordinatör öğretmenlerin takibi) takip eder.</p> <p>*Müdür tarafından verilen görevin gerektirdiği diğer görev ve sorumlulukları yerine getirir.</p>
<b>Atölye ve Bölüm Şefleri</b>	<p>*Alanın bina, eşya, makine-teçhizat ve diğer taşınırların bakım, onarım, koruma, saklama ve kullanıma hazır bulundurulmasını sağlar.</p> <p>*Öğrencilerin atölye ve laboratuvarlarda yapacakları uygulamalarla ilgili araç-gereç ve malzemelerin önceden hazırlanması için ilgililerle iş birliği yapar, kayıtlarını tutar.</p> <p>*İş kazası, meslek hastalıkları, yangın ve diğer tehlikelere karşı iş sağlığı ve güvenliğinin sağlanması konusunda özel eğitim ihtiyacı olan öğrencileri de dikkate alarak gerekli önlemlerin alınmasını sağlar.</p> <p>*Çalışma ortamını temiz tutma alışkanlığının öğrencilerde davranış hâline getirilmesi için çaba gösterir.</p> <p>*Her öğretim yılı başında alan/bölüm, atölye ve laboratuvarında görevli personel arasında iş bölümü yapar ve onay için okul müdürlüğüne sunar. Alanıyla/bölümüyle ilgili çalışmalarda diğer alanlarla/bölemlerle iş birliği yapar.</p> <p>*Alan/bölüm zümre öğretmenleri kuruluna başkanlık eder. Atölye ve laboratuvar şefleri, alan öğretmenleri, uzman, usta öğretici ve teknisyenler ile zümre toplantıları yapar. Alınan kararları müdürün onayına sunar.</p> <p>*Mezunları izleme ve işe yerleştirme çalışmalarını ilgili alan öğretmenleriyle birlikte yürütür.</p>
<b>Öğretmenler</b>	<p>*Öğretmenler görevlerini Türk millî eğitiminin genel amaçlarına ve temel ilkelerine uygun olarak ilgili mevzuat hükümleri doğrultusunda yapmakla yükümlüdür.</p> <p>*Öğretmen çağın bilgi ve teknolojik gelişmelerine bağlı olarak, toplumun ihtiyaçları doğrultusunda bireyin yetiştirilmesi, geliştirilmesi, değerlerine bağlı nitelikli bir insan olarak topluma kazandırılmasına yönelik çalışmalar yaparak toplumsal kalkınmada belirleyici ve öncü bir rol üstlenir.</p> <p>*Sınıf düzeninden ve yönetiminden sorumlu olan öğretmen, eğitim ve öğretimin gerektirdiği fiziksel ve psikolojik ortamı hazırlar. İzleyeceği programı, yöntem ve teknikleri öğrenciye açıklar. Öğrencilerin araştırarak, yaparak ve yaşayarak öğrenmelerini sağlayacak eğitim ve öğretim teknikleri ile teknolojik kaynakları kullanır.</p> <p>*Örtük programda yer alan ders dışı etkinlikleri amacına uygun bir şekilde yerine getirir.</p> <p>*Öğretmenler kurulunda seçildiği komisyon, kurullarda görevini yerine getirir.</p> <p>*Öğrencilerde çevre bilinci, yaşam becerileri ve sorumluluklarını geliştirmek amacıyla eğitim ortamlarının temiz ve düzenli tutulması alışkanlığını kazandırmak için gerekli tedbirleri alır.</p>
<b>Rehber Öğretmenler</b>	Rehber Öğretmen, öğrencilerin kişisel gelişimini desteklemek ve öğretim hedeflerine ulaşabilmelerini sağlamak için öğrencilere rehberlik ve danışmanlık hizmeti sunar. Bu görevi gerçekleştirirken ebeveyn, yönetici ve diğer öğretmenlerle birlikte çalışır.
<b>Yönetim İşleri ve Büro Memuru</b>	<p>*Müdür veya müdür yardımcıları tarafından kendilerine verilen yazı ve büro işlerini yaparlar.</p> <p>*Gelen ve giden yazılarla ilgili dosya ve defterleri tutar, yazılanların asıl veya örneklerini dosyalar ve saklar, gerekenlere cevap hazırlarlar.</p>

**VAN BORSA İSTANBUL MESLEKİ ve TEKNİK ANADOLU LİSESİ MÜDÜRLÜĞÜ**  
**2024-2028 STRATEJİK PLANI**

	*Memurlar, teslim edilen gizli ya da şahıslarla ilgili yazıların saklanması ve gizli tutulmasından sorumludurlar.
	*Öğretmen, memur ve hizmetlilerin özlük dosyalarını tutar ve bunlarla ilgili değişiklikleri günü gününe işlerler.
	*Arşiv işlerini düzenlerler.
	*Öğretmenlerin kademe- terfi işlemlerini ve faturaların girişini yapar.
<b>Yardımcı Hizmetler Personeli</b>	*Yardımcı hizmetler sınıfı personeli, okul yönetimince yapılacak plânlama ve iş bölümüne göre her türlü yazı ve dosyayı dağıtmak ve toplamak,
	*Başvuru sahiplerini karşılamak ve yol göstermek,
	*Hizmet yerlerini temizlemek,
	*Aydınlatmak ve ısıtma yerlerinde çalışmak,
	*Okula getirilen ve çıkarılan her türlü araç-gereç ve malzeme ile eşyayı taşıma ve yerleştirme işlerini yapmakla yükümlüdürler.
	*Bu görevlerini yaparken okul yöneticilerine ve nöbetçi öğretmene karşı sorumludurlar.

**Tablo 14. İdari Personelin Hizmet Süresine İlişkin Bilgiler (2024 Yılı İtibarıyla)**

Hizmet Süreleri	2024 Yılı İtibarıyla		
	Kişi sayısı		Yüzdelerik Dilim
	Kadın	Erkek	
1- 4 Yıl	1	1	15,4
5- 7 Yıl	0	0	0
7 -9 Yıl	0	0	0
10 ve üzeri	1	9	84,6

Branşı	Kadın						Erkek						Genel Toplam
	1 - 3 Yıl	4 - 6 Yıl	7 - 10 Yıl	11-14 Yıl	15 ve	TOPLAM	1 - 3 Yıl	4 - 6 Yıl	7 - 10 Yıl	11-14 Yıl	15 ve	TOPLAM	
Beden Eğitimi						1	1	1				2	2
Bilişim Teknolojileri						0		1				1	1
Biyoloji	1					0						1	1
Coğrafya							1					1	1
Sağlık Hizmetleri			1			1						0	1
Din Kültürü ve Ahlâk Bilgisi		1				1			1			1	2
Felsefe		1				1							1
Fizik								1				1	1
İngilizce								2				2	2
Kimya Teknolojisi						0		1				1	1
Matematik		3				3	1	1				2	5
Müzik	1					1	1					1	2
Rehberlik						2	2	2				2	4
Tarih						0	1	1				2	2
Türk Dili ve Edebiyatı	1	1	3			4		2				2	6
<b>TOPLAM</b>	<b>3</b>	<b>6</b>	<b>4</b>			<b>14</b>	<b>7</b>	<b>4</b>	<b>8</b>	<b>2</b>		<b>19</b>	<b>33</b>

**VAN BORSA İSTANBUL MESLEKİ ve TEKNİK ANADOLU LİSESİ MÜDÜRLÜĞÜ**  
**2024-2028 STRATEJİK PLANI**

--	--	--	--	--	--	--	--	--	--	--	--	--	--	--	--	--	--	--	--	--

**Tablo 15. Öğretmenlerin Hizmet Süreleri (2024 Yılı İtibarıyla)**

**Tablo 16. Okul rehberlik Hizmetleri**

Mevcut Kapasite				Mevcut Kapasitenin Kullanımı ve Performansı					
				Danışmanlık Hizmeti Alan			Rehberlik Hizmetleri ile İlgili Düzenlenen Eğitim/Paylaşım Toplantısı vb. Faaliyet Sayısı		
Psikolojik Danışman Norm Sayısı	Görev Yapan Psikolojik Danışman Sayısı	İhtiyaç Duyulan Psikolojik Danışman Sayısı	Görüşme Odası Sayısı	Öğrenci Sayısı	Öğretmen Sayısı	Veli Sayısı	Öğretmenlere Yönelik	Öğrencilere yönelik	Velilere yönelik
2	4	0	4	642	20	350	İhtiyaca göre	İhtiyaca göre sürekli	İhtiyaca göre

### 2.7.3. Teknolojik Düzey

**Donanım ve Teknolojik Kaynaklarımız:** Teknolojik kaynaklar başta olmak üzere okulumuzda bulunan çalışan durumdaki donanım malzemesine ilişkin bilgiye alttaki tabloda yer verilmiştir.

**VAN BORSA İSTANBUL MESLEKİ ve TEKNİK ANADOLU LİSESİ MÜDÜRLÜĞÜ**  
**2024-2028 STRATEJİK PLANI**

**Tablo 17. Teknolojik Araç-Gereç Durumu**

Araç- Gereçler	2021	2022	2023	İhtiyaç
Bilgisayar	42	42	42	
Akıllı Tahta	31	31	31	
Yazıcı	11	11	11	
Güvenlik Kamerası	32	32	32	
Fotokopi Makinası	2	2	2	
Bilgisayar Laboratuvarı	1	1	1	
Projeksiyon Sayısı	1	1	1	
İnternet Bağlantı Hızı	32mbps	32mbps	32mbps	
TV Sayısı	2	2	2	
Taşınabilir Bilgisayar Sayısı	7	7	7	

**Tablo 18. Fiziki Mekân Durumu**

Fiziki Mekân	Var	Yok	Adedi	İhtiyaç	Açıklama
Öğretmen Çalışma Odası	X		1	YOK	
Ekipman Odası	X		1	YOK	
Kütüphane	X		1	YOK	
Rehberlik Servisi	X		4	YOK	
Resim Odası	X		1	YOK	
Müzik Odası	X		1	YOK	
Çok Amaçlı Salon	X		1	YOK	
Spor Salonu		X		VAR	
Bilgisayar laboratuvarı	X		1	YOK	
Otopark		X		YOK	
Kantin	X		1	YOK	
Fen Laboratuvarı	X		1	YOK	
Arşiv	X		1	YOK	

#### 2.7.4.Mali Kaynaklar

Müdürlüğümüzün başlıca finans kaynaklarını; bakanlığımızın bütçesinden ayrılan pay, ulusal ve uluslararası kurum kuruluşlardan sağlanan, okul kantin gelirleri, oluşturmaktadır. 2022 ve 2023 yılları bütçe miktarları kıyaslama yapılarak 2024 yılı öngörülen bütçe miktarı oluşturulmuştur.

**VAN BORSA İSTANBUL MESLEKİ ve TEKNİK ANADOLU LİSESİ MÜDÜRLÜĞÜ**  
**2024-2028 STRATEJİK PLANI**

**Tablo 19. Kaynak Tablosu**

Kaynaklar	2024	2025	2026	2027	2028
Genel Bütçe	6525942	7000000	7500000	8000000	8500000
Okul Aile Birliği	0	0	0	0	0
Kira Gelirleri (Kantin)	2909	3500	4100	4700	530
Dış Kaynak/Projeler	0	0	0	0	0
Diğer	-	-	-	-	-
<b>TOPLAM</b>	<b>6528851</b>	<b>7003500</b>	<b>7504100</b>	<b>8004700</b>	<b>8500530</b>

**Tablo 20. Harcama Kalemleri**

Harcama Kalemi	Çeşitleri
<b>Onarım</b>	Okul/ kurum binası ve tesisatıyla ilgili her türlü küçük onarım, makine, bilgisayar, yazıcı vb. bakım giderleri
<b>Sosyal Sportif Kulüp Faaliyetleri</b>	Etkinlik ile ilgili giderler
<b>Temizlik</b>	Okul temizliği ve hijyeni için alınan mal ve malzemeler ile ilgili giderler
<b>Kırtasiye</b>	Eğitim ve öğretim sürecinde kullanılan kâğıt, kalem, dosya, zımba, delgeç, mürekkep vb. giderleri
<b>Donatım Malzemesi</b>	Yazıcı, telefon, fotokopi makinesi, toner, büro malzemeleri vb. giderler
<b>Diğer</b>	Muhtelif

**Tablo 21. Gelir-Gider Tablosu**

Yıllar	2021		2022		2023	
	Gelir	Gider	Gelir	Gider	Gelir	Gider
<b>Onarım</b>	<b>350728,18</b>	0	<b>73765,15</b>	0	<b>429057,75</b>	70000
<b>Sosyal sportif kültürel faaliyetler</b>		0		0		0
<b>Temizlik</b>		53845,18		65809,50		85980,52
<b>Kırtasiye</b>		0		7955,65		9209,23
<b>Donatım Malzemesi</b>		296883		0		263868



**VAN BORSA İSTANBUL MESLEKİ ve TEKNİK ANADOLU LİSESİ MÜDÜRLÜĞÜ**  
**2024-2028 STRATEJİK PLANI**

### 2.7.5. İstatistik Veriler

**Tablo 22. Geçmiş yıllar öğrenci sayıları**

Öğrenci Sayısına İlişkin Bilgiler (Geçmiş Yıllar)												
	2019		2020		2021		2022		2023		Hedef 2024-2028	
	Kız	Erkek	Kız	Erkek	Kız	Erkek	Kız	Erkek	Kız	Erkek	Kız	Erkek
Öğrenci Sayısı	425	235	430	230	435	225	432	225	422	220	422	220

Paydaş anketlerine ilişkin yapılan ankette ortaya çıkan temel sonuçlara aşağıda yer verilmiştir

**Tablo 23. Öğrenci Anketi Sonuçları**

Sıra No	MADDELER	KATILMA DERECESESİ				
		Kesinlikle Katılıyorum	Katılıyorum	Kararsızım	Kısmen Katılıyorum	Katılmıyorum
1	Öğretmenlerimle ihtiyaç duyduğumda rahatlıkla görüşebilirim.	20%	25%	10%	25%	20%
2	Okul müdürü ile ihtiyaç duyduğumda rahatlıkla konuşabiliyorum.	15%	15%	10%	20%	40%
3	Okulun rehberlik servisinden yeterince yararlanabiliyorum.	15%	22%	20%	20%	23%
4	Okula ilettiğimiz öneri ve isteklerimiz dikkate alınır.	10%	11%	19%	25%	35%
5	Okulda kendimi güvende hissediyorum.	35%	28%	12%	12%	13%
6	Okulda öğrencilerle ilgili alınan kararlarda bizlerin görüşleri alınır.	10%	12%	11%	17%	50%
7	Öğretmenler yeniliğe açık olarak derslerin işlenişinde çeşitli yöntemler kullanmaktadır.	20%	20%	15%	15%	30%
8	Derslerde konuya göre uygun araç gereçler kullanılmaktadır.	35%	20%	15%	10%	20%
9	Teneffüslerde ihtiyaçlarımı giderebiliyorum.	25%	35%	10%	15%	15%
10	Okulun içi ve dışı temizdir.	40%	35%	15%	5%	5%
11	Okulun binası ve diğer fiziki mekânlar yeterlidir.	10%	35%	15%	15%	25%
12	Okul kantininde satılan malzemeler sağlıklı ve güvenlidir.	10%	20%	10%	10%	50%
13	Okulumuzda yeterli miktarda sanatsal ve kültürel faaliyetler düzenlenmektedir.	15%	15%	10%	15%	45%

**VAN BORSA İSTANBUL MESLEKİ ve TEKNİK ANADOLU LİSESİ MÜDÜRLÜĞÜ**  
**2024-2028 STRATEJİK PLANI**

<b>14</b>	Okulumuzun Olumlu (başarılı) ve Olumsuz (başarısız) Yönlerine İlişkin Görüşleriniz.	
	<b>OLUMLU (BAŞARILI) YÖNLERİMİZ</b>	<b>Olumsuz (Başarısız) Yönlerimiz</b>
1	Disiplin Ve Güvenlik	Deneme Sayısının Azlığı
2	Temizlik	Soyunma Odası Eksikliği, Spor Yapma Alanları
3		Öğretmen-Öğrenci İlişkisi Zayıf, Rehberlik Yeterli Değil
4		Kantin çeşitliliğinin azlığı ve fiyatların pahalı bulunması
5		Okul Formalarının Renk Ve Şekil Olarak Beğenilmemesi

**Tablo 23. Öğretmen Anketi Sonuçları**

Sıra No	MADDELER	KATILMA DERECESESİ				
		Kesinlikle Katılıyorum	Katılıyorum	Kararsızım	Kısmen Katılıyorum	Katılmıyorum
1	Okulumuzda alınan kararlar, çalışanların katılımıyla alınır.	20%	40%	10%	25%	5%
2	Kurumdaki tüm duyurular çalışanlara zamanında iletilir.	45%	40%	2%	10%	3%
3	Her türlü ödüllendirmede adil olma, tarafsızlık ve objektiflik esastır.	30%	35%	20%	5%	10%
4	Kendimi, okulun değerli bir üyesi olarak görürüm.	35%	35%	15%	5%	10%
5	Çalıştığım okul bana kendimi geliştirme imkânı tanımaktadır.	30%	35%	15%	10%	10%
6	Okul, teknik araç ve gereç yönünden yeterli donanıma sahiptir.	20%	40%	8%	20%	12%
7	Okulda çalışanlara yönelik sosyal ve kültürel faaliyetler düzenlenir.	15%	25%	20%	20%	20%
8	Okulda öğretmenler arasında ayırım yapılmamaktadır.	20%	50%	10%	15%	5%
9	Okulumuzda yerelde ve toplum üzerinde olumlu etki bırakacak çalışmalar yapmaktadır.	30%	45%	10%	10%	5%
10	Yöneticilerimiz, yaratıcı ve yenilikçi düşüncelerin üretilmesini teşvik etmektedir.	30%	45%	5%	10%	10%
11	Yöneticiler, okulun vizyonunu, stratejilerini, iyileştirmeye açık alanlarını vs. çalışanlarla paylaşır.	25%	55%	5%	5%	10%
12	Okulumuzda sadece öğretmenlerin kullanımına tahsis edilmiş yerler yeterlidir.	25%	30%	15%	15%	15%
13	Alanıma ilişkin yenilik ve gelişmeleri takip eder ve kendimi güncellerim.	40%	45%	5%	5%	5%
14	Okulumuzun Olumlu (başarılı) ve Olumsuz (başarısız) Yönlerine İlişkin Görüşleriniz.					
	Olumlu (Başarılı) yönlerimiz	Olumsuz (başarısız) yönlerimiz				

**VAN BORSA İSTANBUL MESLEKİ ve TEKNİK ANADOLU LİSESİ MÜDÜRLÜĞÜ**  
**2024-2028 STRATEJİK PLANI**

1	Okul Konumu Ve Temizliği	Akademik Başarı, Deneme Eksikliği
2	Projeci Okuluz	İdare- öğretmen koordinasyon eksikliği
3	Olumlu Öğrenci Modeli	Sosyal-Kültürel Faaliyetlerin Yetersizliği

**Tablo 24. Veli Anketi Sonuçları**

Sıra No	MADDELER	KATILMA DERECEŚİ				
		Kesinlikle Katılıyorum	Katılıyorum	Kararsızım	Kısmen Katılıyorum	Katılmıyorum
1	İhtiyaç duyduğumda okul çalışanlarıyla rahatlıkla görüşebiliyorum.	25%	25%	15%	15%	20%
2	Bizi ilgilendiren okul duyurularını zamanında öğreniyorum.	25%	35%	10%	15%	15%
3	Öğrencimle ilgili konularda okulda rehberlik hizmeti alabiliyorum.	20%	30%	15%	15%	20%
4	Okula ilettiğim istek ve şikâyetlerim dikkate alınmıyor.	20%	25%	10%	20%	25%
5	Öğretmenler yeniliğe açık olarak derslerin işlenişinde çeşitli yöntemler kullanmaktadır.	35%	25%	10%	10%	20%
6	Okulda yabancı kişilere karşı güvenlik önlemleri alınmaktadır.	20%	20%	10%	20%	30%
7	Okulda bizleri ilgilendiren kararlarda görüşlerimiz dikkate alınır.	15%	25%	10%	20%	30%
8	E-Okul Veli Bilgilendirme Sistemi ile okulun internet sayfasını düzenli olarak takip ediyorum.	30%	40%	5%	5%	20%
9	Çocuğumun okulunu sevdiğini ve öğretmenleriyle iyi anlaşmış olduğunu düşünüyorum.	20%	25%	10%	20%	25%
10	Okul, teknik araç ve gereç yönünden yeterli donanıma sahiptir.	25%	40%	12%	8%	15%
11	Okul her zaman temiz ve bakımlıdır.	20%	20%	25%	18%	17%
12	Okulun binası ve diğer fiziki mekânlar yeterlidir.	25%	15%	20%	18%	22%
13	Okulumuzda yeterli miktarda sanatsal ve kültürel faaliyetler düzenlenmektedir.	30%	40%	5%	5%	20%
14	Okulumuzun Olumlu (başarılı) ve Olumsuz (başarısız) Yönlerine İlişkin Görüşleriniz.					
	Olumlu (Başarılı) yönlerimiz	Olumsuz (başarısız) yönlerimiz				
1	Temizlik Ve Güvenlik	Bölüm Azlığı				
2	Okulun Konumu	Okulun Anadolu Teknik Lisesi Olmaması				
3		Öğrenci Soyunma Odalarının Olmaması				
4		Kültürel ve sosyal aktivite eksikliği				

## 2.8. Çevre Analizi (PESTLE-Politik, Ekonomik, Sosyo-Kültürel, Teknolojik, Ekolojik, Etik Analizi)

Okulumuzun ekosistemi üzerinde etkili olan veya olabilecek politik, ekonomik, sosyo-kültürel, teknolojik, yasal çevresel dış etkenlerin tespiti bu bölümde yapılmıştır. Dış çevreyi oluşturan unsurlar (nüfus, demografik yapı, coğrafi alan, kentsel gelişme, sosyokültürel hayat, ekonomik, sosyal, politik, kültürel durum, çevresel, teknolojik ve rekabete yönelik etkenler vb.) okulumuzun kontrolü dışındaki koşullara bağlı ve farklı eğilimlere sahiptir. Bu unsurlar doğrudan veya dolaylı olarak okul faaliyet alanlarımızı etkilemektedir. Bu bölümde elde edilen veriler “Güçlü ve Zayıf Yönler” ile “Fırsatlar ve Tehditler” yani GZFT analizinin zeminini oluşturmaktadır. Çevre Analizi (PESTLE) aşağıdaki tabloda verilmiştir.

**Tablo 25. PESTLE Analiz Tablosu**

<b>Politik- Yasal Etkenler</b>	<b>Ekonomik Etkenler</b>
Kalkınma Planı ve Orta Vadeli Program, Bakanlık, il ve ilçe stratejik planlarının incelenmesi, Yasal yükümlülüklerin belirlenmesi, Oluşturulması gereken kurul ve komisyonlar, Okul/kurum çevresindeki politik durum.	Dünyadaki genel ekonomik durum, İşgücü durumu, Gelir kaynakları, Ebeveynlerin isteğe bağlı aktiviteler için fon sağlama yeteneği Merkezi veya yerel hükümet finansman kararları okulumuzun finansını etkileyebilir
<b>Sosyokültürel Etkenler</b>	<b>Teknolojik Etkenler</b>
Kariyer beklentileri, Ailelerin ve öğrencilerin bilinçlenmeleri, Aile yapısındaki değişimler (geniş aileden çekirdek aileye geçiş, erken yaşta evlenme vs.), Nüfus artışı, Göç, Nüfusun yaş gruplarına göre dağılımı, Hayat beklentilerindeki değişimler Beslenme alışkanlıkları, Değerler, mesleki etik kuralları vb.	Okulun teknoloji kullanım durumu e- Devlet uygulamaları, Dijital Platformlar üzerinden uzaktan eğitim imkânları, Okul/kurumun sahip olmadığı teknolojik araçlar Personelin ve öğrencilerin teknoloji kullanım kapasiteleri, Personelin ve öğrencilerin sahip olduğu teknolojik araçlar, Teknoloji alanındaki gelişmeler Teknolojinin eğitimde kullanımı
<b>Çevresel Etkenler</b>	
Hava ve su kirlenmesi, Toprak yapısı, Bitki örtüsü, Doğal kaynakların korunması için yapılan çalışmalar, Çevrede yoğunluk gösteren hastalıklar, Doğal afetler (deprem kuşağında bulunma, kene vakaları vb.)	

## 2.9. GZFT Analizi (Güçlü Yönler-Zayıf Yönler – Fırsatlar ve Tehditler)

Okulumuzun temel istatistiklerinde verilen okul künyesi, çalışan bilgileri, bina bilgileri, teknolojik kaynak bilgileri ve gelir gider bilgileri ile paydaş anketleri sonucunda ortaya çıkan sorun ve gelişime açık alanlar iç ve dış faktör olarak değerlendirilerek GZFT

**VAN BORSA İSTANBUL MESLEKİ ve TEKNİK ANADOLU LİSESİ MÜDÜRLÜĞÜ**  
**2024-2028 STRATEJİK PLANI**

tablosunda belirtilmiştir. Dolayısıyla olguyu belirten istatistikler ile algıyı ölçen anketlerden çıkan sonuçlar tek bir analizde birleştirilmiştir.

Kurumun güçlü ve zayıf yönleri donanım, malzeme, çalışan, iş yapma becerisi, kurumsal iletişim gibi çok çeşitli alanlarda kendisinden kaynaklı olan güçlülükleri ve zayıflıkları ifade etmektedir ve ayırında temel olarak okul müdürü/müdürlüğü kapsamından bakılarak iç faktör ve dış faktör ayrımı yapılmıştır.

**Tablo 26. GZFT Analiz Tablosu**

<b>GÜÇLÜ YÖNLER</b>	<b>ZAYIF YÖNLER</b>
Tercih edilen bir okul olmamız.	Düşük ilgi alaka ve katılıma sahip veli profili,
Kurumun merkezde olması nedeniyle ulaşım kolaylığı,	Spor salonunun bulunmaması ve spor malzemelerinin yetersizliği,
Sınıf mevcudunun fazla olmaması,	Mezun öğrencilerin takibinin yapılmaması,
Okulumuzda sirkülasyonunun çok fazla olmaması,	Üretime dönük çalışma ve piyasa açılma eksikliği,
Okulumuzun bölümleri ile ilgili yeterli teknolojiye sahip olması,	Derslik sayısının yetersiz olması, derslerin atölyelerde yapılması,
Meslek öğretmenlerinin bölümleri ile ilgili gerekli bilgi ve tecrübeye sahip olması,	Hizmet içi eğitimlerin yapılabileceği müstakil çalışma alanlarının olmaması.
Branş öğretmenlerinin bilgi ve tecrübelerinin iyi olması,	Eğitim-öğretim yöntemlerinin geliştirilmesi konusunda üniversitelerle işbirliğinin yetersiz olması
Okulumuzda var olan bölümlerin hızla yaygınlaşan mesleklerle bağlantılı olması,	Kütüphanemizin güncel kitaplar ihtiva etmemesi
<b>FIRSATLAR</b>	<b>TEHDİTLER</b>
Öğrencilerin diğer ortaöğretim mezunlarına oranla alanlarında iş bulma imkânlarının fazla olması	Şehir merkezinde olmanın dezavantajı olarak şehrin gürültüsü ve kargaşanın ortasında olmak,
Okulun çevre üzerindeki imajının güçlü ve olumlu olması,	İl merkezindeki kafeler, eğlence merkezlerine vb. yakın mesafede olmak,
Dinamik, donanımlı, özverili ve kendinin geliştirmeye istekli personel kadrosunun olması,	Kamuoyunun eğitim öğretim kalitesine ilişkin beklenti ve algısının farklı olması
Eğitim öğretime destek birimlerinin destek birimlerinin okul çevresinde bulunması( ktp. krt. vb.)	Velilerin eğitim düzeyinin düşük olması

## 2.10. Tespit ve İhtiyaçların Belirlenmesi

Okulumuzun Durum Analizinin yapılması ile geleceğe yönelim için iyi bir tespit yapılmasını ve ihtiyaçları belirleme imkânı vermektedir. Bu bağlamda kurum dinamiklerinin etraflıca bilinmesini sağlayan başlıklar altında iç ve dış analizler yapılmış ve bu analiz ile pek çok tespitte bulunulmuş ve bazı ihtiyaçlar ortaya çıktığı görülmüştür.

## VAN BORSA İSTANBUL MESLEKİ ve TEKNİK ANADOLU LİSESİ MÜDÜRLÜĞÜ 2024-2028 STRATEJİK PLANI

Kurumun güçlü ve zayıf yönlerini tanımanın yanında önüne çıkan fırsatları değerlendirme ve eğitim sürecinde kurum tarafından bunların aktif kullanılabilme kabiliyeti kazandırırken tehditlerin de nasıl üstesinden gelineceği ile ilgili tedbirler alınmasını sağlamaktadır. Bu bağlamda tespit ve ihtiyaçlar tablosu oluşturulmuştur.

TESPİT ve İHTİYAÇLAR
• Öğrencilerin devamsızlığı
• Öğretmen yeterlilikleri
• Yabancı Dil yeterliliği
• Ekonomik durum
• Öğrencilerin bilimsel, kültürel, sanatsal ve sportif faaliyetlere katılımının düşük olması
• Öğrencilerin ders dışında öğrenme etkinliklerini destekleyecek yenilikçi ve yaratıcı düşünme becerilerini geliştirecek fırsatların yetersiz olması.
• Uluslararası programlara katılım durumu
• Projelere katılım
• Güvenlik
• Okul aidiyetinin geliştirilmesi amacıyla öğrenci ve velilere yönelik bilgilendirme ve farkındalık programlarının artırılması
• Sosyal kültürel sportif faaliyetlerin desteklenmesinin eğitim sürecine olumlu yansımalarının farkedilmesinin sağlanması

### 3. GELECEĞE BAKIŞ

Okul Müdürlüğümüzün Misyon, vizyon, temel ilke ve değerlerinin oluşturulması kapsamında öğretmenlerimiz, öğrencilerimiz, velilerimiz, çalışanlarımız ve diğer paydaşlarımızdan alınan görüşler, sonucunda stratejik plan hazırlama ekibi tarafından oluşturulan Misyon, Vizyon, Temel Değerler, okulumuz üst kurulana sunulmuş ve üst kurul tarafından onaylanmıştır.

#### 3.1. Misyon

Girişimcilik ruhuna ve evrensel değerlere sahip, geleceğe güvenle bakan, ülkemizin hizmet kuruluşlarının ihtiyaç duyduğu donanımlı bireyler yetiştirmektir.

#### 3.2. Vizyon

Arayan değil, ARANAN bireyler yetiştirmek.

#### 3.3. Temel Değerler

Misyonumuzu yerine getirip vizyonumuza ulaşmaya çalışırken aşağıdaki değerlerle bezenmiş bir çalışma felsefesini esas almaktayız.

· Genellik ve eşitlik,
· Güven, iş birliği ve iletişim bizim vazgeçilmez değerlerimizdendir.
· Görevlerimizi yerine getirirken objektiflik ilkesini uyguluyoruz,
· Okulumuzda öğrenci merkezli ders esastır.
· Planlılık
· Yöneltilme,
· Eğitim Hakkı,
· Fırsat ve İmkân Eşitliği,
· Süreklilik
· Okul ve ailenin iş birliği,

## 4. AMAÇ, HEDEF VE PERFORMANS GÖSTERGESİ İLE STRATEJİLERİN BELİRLENMESİ

### 4.1. Amaçlar

1. Eğitimde fırsat eşitliği gözetilerek eğitim ve öğretime erişimi sağlamak.
2. Öğrencilerimizin gelişmiş dünyaya uyum sağlayacak şekilde donanımlı, başarı düzeyleri yüksek, ülke kalkınmasında aktif, yaşam becerileri güçlü, özgüven sahibi, insani ve milli değerlere haiz, girişimci ve katılımcı bireyler olabilmesini sağlamak.
3. Eğitim ve öğretim faaliyetlerinin daha nitelikli olarak verilebilmesi için okulumuzun kurumsal kapasitesi güçlendirmek.

### 4.2. Hedefler

1. Okulumuzda kaydı bulunan öğrencilerimizin devam oranlarını artırmak
2. Velileri de sürece dâhil eden rehberlik anlayışı ile öğrencilerimizin başarı düzeylerini yükseltmek, ruhsal ve fiziksel gelişimlerine yönelik faaliyetlere katılım oranını artırmak.
3. Okulumuzdaki insan kaynağının niteliğini geliştirmek, okulumuzu verimli bir mali yapı ile belirlenen kurum standartlarına uygun hale getirmek.



VAN BORSA İSTANBUL MESLEKİ ve TEKNİK ANADOLU LİSESİ MÜDÜRLÜĞÜ  
2024-2028 STRATEJİK PLANI



**TEMA I: EĞİTİM VE ÖĞRETİME ERİŞİM** Eğitim ve öğretime erişim okullaşma ve okul terki, devam ve devamsızlık, okula uyum ve oryantasyon, özel eğitime ihtiyaç duyan bireylerin eğitime erişimi, yabancı öğrencilerin eğitime erişimi ve hayat boyu öğrenme kapsamında yürütülen faaliyetlerin ele alındığı temadır.

**TEMA II: EĞİTİM VE ÖĞRETİMDE KALİTENİN ARTTIRILMASI** Eğitim ve öğretimde kalitenin artırılması başlığı esas olarak eğitim ve öğretim faaliyetinin hayata hazırlama işlevinde yapılacak çalışmaları kapsamaktadır. Bu tema altında akademik başarı, sınav kaygıları, sınıfta kalma, ders başarıları ve kazanımları, disiplin sorunları, öğrencilerin bilimsel, sanatsal, kültürel ve sportif faaliyetleri ile istihdam ve meslek edindirmeye yönelik rehberlik ve diğer mesleki faaliyetler yer almaktadır.

**TEMA III: KURUMSAL KAPASİTE** Kurumsal kapasite kısaca “arzu edilen sonuçları ve çıktıları üretecek yönetim olgunluğu” olarak tanımlanabilir. Kurumun sürdürülebilir başarıyı elde etmesi için temel faaliyetlerine ek olarak kurumsal kapasitesini de planlı ve sistematik olarak geliştirmesi gerekir.



**VAN BORSA İSTANBUL MESLEKİ ve TEKNİK ANADOLU LİSESİ MÜDÜRLÜĞÜ**  
**2024-2028 STRATEJİK PLANI**

### 4.3. Performans Göstergeleri

<b>TEMA</b>	Eğitim ve Öğretime Erişim						
<b>Okul/Kurum Türü:</b>	ORTAÖĞRETİM						
<b>AMAÇ-1</b>	Öğrencilerin eğitim ve öğretime etkin katılımlarıyla süreci tamamlamalarını sağlamak						
<b>HEDEF-1.1.</b>	Öğrencilerin okula erişim, devam ve okulu tamamlama oranları artırılacaktır.						
<b>Performans Göstergeleri</b>	<b>Hedefe Etkisi (%)</b>	<b>Plan Dönemi Başlangıç Değeri</b>	<b>2024</b>	<b>2025</b>	<b>2026</b>	<b>2027</b>	<b>2028</b>
PG 1.1.1. Bir eğitim ve öğretim yılında devamsızlık süresi 20 günden fazla olan öğrenci oranı (%)	4	3	3	3	3	3	2
PG 1.1.2. Bir eğitim ve öğretim yılında sınıf tekrar eden öğrenci oranı (%)	5	3	3	3	2	2	2
PG 1.1.3. Bir eğitim ve öğretim yılında örgün eğitimden ayrılan öğrenci oranı (%)	1	1	1	1	1	1	1
PG 1.1.4. Okula kayıt olanların mezun olma oranı (%)	94	94	95	96	94	94	96
<b>Sorumlu Birim</b>	Okul Müdürü, Müdür Yardımcıları						
<b>Stratejiler</b>	S1. Öğrencilerin devamsızlık nedenleri belirlenecek, öğrenci ve veli iş birliğiyle bu nedenleri ortadan kaldırmaya yönelik çalışmalar yürütülecektir.						
	S2. Sınıf tekrarı nedenleri araştırılarak buna yönelik önleyici tedbirler geliştirilecektir.						
	S3. Öğrencilerin örgün eğitimden ayrılma nedenleri araştırılıp okul kaynaklı nedenlerin ortadan kaldırılmasına yönelik tedbirler alınacaktır.						
<b>Riskler</b>	Öğrencilerin okula devamının sağlanması hususunda okul-aile işbirliğinin yetersiz kalması.						
<b>Maliyet Tahmini</b>							
<b>Tespitler</b>	Öğrenme kayıplarını önlemeye yönelik mekanizmaların yetersiz kalması.						
<b>İhtiyaçlar</b>	Devamsızlığın önlenmesi ve öğrenme kayıplarının giderilmesi için rehberlik sisteminin geliştirilmesi.						

**VAN BORSA İSTANBUL MESLEKİ ve TEKNİK ANADOLU LİSESİ MÜDÜRLÜĞÜ**  
**2024-2028 STRATEJİK PLANI**

<b>TEMA</b>	Eğitim ve Öğretime Erişim						
<b>Okul/Kurum Türü:</b>	ORTAÖĞRETİM						
<b>AMAÇ-1</b>	Öğrencilerin eğitim ve öğretime etkin katılımlarıyla süreci tamamlamalarını sağlamak						
<b>HEDEF-1.2.</b>	Öğrencilerin okula devam ve okulu tamamlama oranları artırmak amacıyla öğrenme kayıpları önleyici çalışmalar yapılacaktır.						
<b>Performans Göstergeleri</b>	<b>Hedefe Etkisi (%)</b>	<b>Plan Dönemi Başlangıç Değeri</b>	<b>2024</b>	<b>2025</b>	<b>2026</b>	<b>2027</b>	<b>2028</b>
PG 1.2.1 Bir eğitim ve öğretim yılında destekleme ve yetiştirme kurslarına kayıt yaptıran öğrenci oranı (%)	70	1	30	35	40	45	50
PG 1.2.2 Destekleme ve yetiştirme kurslarındaki toplam ders saatinin 1/5'ine devam etmeyen öğrenci oranı (%)	20	1	10	10	9	8	8
PG 1.2.3 Destek eğitiminden faydalanan özel eğitime gereksinimi olan öğrenci oranı	1	1	1	1	1	1	1
PG 1.2.4 Telif eğitiminden faydalanan öğrenci sayısı	0	0	0	0	0	0	0
<b>Sorumlu Birim</b>	Okul Müdürü, Müdür Yardımcıları						
<b>Stratejiler</b>	S1. Öğrenci devamsızlığının olumsuz etkilerini azaltmaya yönelik eksik kazanımların giderilmesi amacıyla sosyal etkinlikler, uzaktan öğrenme olanaklarına ilişkin farkındalık çalışmaları gibi telif tedbirleri alınacaktır.						
	S2. DYK kurslarına devamsızlık nedenleri araştırılarak devamsızlığı azaltacak çalışmalar yapılacaktır.						
	S3. Özel eğitim ihtiyacı olan öğrencilerin uygun alanda eğitim alabilmeleri için rehberlik ve yönlendirme faaliyetleri yapılacaktır.						
	S4. Öğrencilerin okula, okul kültürüne ve eğitim alacakları alana uyumunu güçlendirmek için çalışmalar yürütülecektir.						
	S5. Tam öğrenme modeli benimsenip öğrenme eksiklikleri ve kayıpları olan öğrencilere yönelik bireysel çalışmalar yapılacaktır.						

**VAN BORSA İSTANBUL MESLEKİ ve TEKNİK ANADOLU LİSESİ MÜDÜRLÜĞÜ**  
**2024-2028 STRATEJİK PLANI**

TEMA	EĞİTİM VE ÖĞRETİME ERİŞİM ARTIRILMASI					
<b>Amaç 2</b>	Eğitim öğretim sürecinde, öğrenme kazanımları sağlayacak yeterlilikteki öğretmenler yoluyla, öğrencileri üst öğrenime ve hayata hazırlayacak ortam sağlayarak, girişimci, düşünme becerisi gelişmiş sağlıklı bireyler yetiştirmek.					
<b>Hedef 2.1</b>	Merkezi sınavlarda (YKS- TYT- AYT), sosyal, kültürel, sanatsal ve sportif faaliyetlerde başarı oranını artırmak, rehberlik hizmetlerini etkin kullanmak.					
<b>Hedef 2.2</b>	Etkin bir rehberlik anlayışıyla, öğrencilerimizi ilgi ve becerileriyle orantılı bir şekilde üst öğrenim veya istihdama hazır hale getiren daha kaliteli bir kurum yapısına geçilecektir.					
Performans Göstergeleri	Başlangıç Değeri	2024	2025	2026	2027	2028
<b>PG 2.1.1.</b> YKS sınavına giren öğrencilerin başvurularının yapılarak-takip edilmesi	20	15	20	30	40	50
<b>PG 2.1.2.</b> YKS-KPSS-MSÜ gibi sınavlar hakkında öğrencilerin rehberlik servisi tarafından bilgilendirilmesi	30	40	45	60	70	90
<b>PG 2.1.3.</b> Velilere yönelik sınav kaygısı, YKS-KPSS-MSÜ, üst öğrenim kurumları ile ilgili bilgilendirme seminerleri yapılması	55	65	65	80	85	90
<b>PG 2.1.4.</b> Üst eğitim kurumlarının tanıtımı ve Meslek tanıtımların yapılması	55	60	65	75	85	90
<b>PG 2.1.5.</b> Tercih danışmanlığı çalışmaları	10	15	25	35	45	50
<b>Koordinatör Birim</b>	Okul idaresi					
<b>İş Birliği Yapılacak Birimler</b>	Öğretmenler, Rehber Öğretmenler					
<b>Stratejiler</b>	<b>S.2.1.1.</b> Her yıl öğrenci motivasyonunu artırıcı ve sınav kaygısını azaltıcı seminer düzenlenecektir.					
	<b>S.2.1.2.</b> Öğrenciler akademik alana önem vermeleri konusunda teşvik edilecektir.					
	<b>S.2.1.3.</b> TYT ve AYT sınavına girecek öğrencilere düzenli aralıklarla deneme sınavları uygulanacaktır.					
<b>Mevcut Durum</b>	Okulumuzda 2023-2024 öğretim yılında YKS sınavına başvuru yapan öğrenci sayısı 19'dur.					
<b>Tedbirler</b>	Rehberlik servisinin okuldaki her öğrenciyle en az bir defa görüşmesi sağlanması.					
	Bütün derslerde Konu tarama testlerinin uygulanması					

**VAN BORSA İSTANBUL MESLEKİ ve TEKNİK ANADOLU LİSESİ MÜDÜRLÜĞÜ**  
**2024-2028 STRATEJİK PLANI**

	Sosyal, sportif, kültürel faaliyetlerin sayısının artması-Yetenekli öğrencilerin desteklenerek ilgi ve yeteneklerine göre yönlendirmeler yapılması.
--	---

<b>TEMA</b>	Eğitim ve Öğretime Erişim						
<b>Okul/Kurum Türü:</b>	ORTAÖĞRETİM						
<b>AMAÇ-1</b>	Öğrencilerin eğitim ve öğretime etkin katılımlarıyla süreci tamamlamalarını sağlamak						
<b>HEDEF-1.3.</b>	Öğrencilerin ders dışı etkinliklere katılım oranları artırılacaktır.						
<b>Performans Göstergeleri</b>	<b>Hedefe Etkisi (%)</b>	<b>Plan Dönemi Başlangıç Değeri</b>	<b>2024</b>	<b>2025</b>	<b>2026</b>	<b>2027</b>	<b>2028</b>
PG 1.3.1. Bir eğitim ve öğretim yılında bilimsel, sosyal, kültürel, sanatsal ve sportif alanlarda kurum içi ve kurum dışı faaliyete katılan öğrenci oranı (%)	10	5	8	9	9	10	10
PG 1.3.2. Bir eğitim ve öğretim yılında sosyal sorumluluk ve toplum hizmeti çalışmaları faaliyetine katılan öğrenci oranı (%)	10	5	8	8	10	10	15
PG 1.3.3. Bir eğitim ve öğretim yılında yerel, ulusal ve uluslararası proje, yarışma vb. etkinliklere katılan öğrenci oranı (%)	70	60	65	70	75	80	85
PG 1.3.4 Bir eğitim öğretim döneminde hazırlanan ulusal veya uluslararası proje sayısı	5	0	1	1	1	1	1
PG 1.3.5 Sanat alanında ulusal ve uluslararası düzenlenen en az bir etkinliğe katılan öğrenci oranı	5	1	1	1	1	1	1
<b>Sorumlu Birim</b>	Okul Müdürü, Müdür Yardımcıları						
<b>Stratejiler</b>	S1. Her bir öğrencinin bir kulüp faaliyetinde aktif olarak yer alması sağlanarak kulüp faaliyetlerinin etkinliği artırılacaktır.						
	S2. Öğrencilerin seviyelerine uygun olarak toplumsal sorunların çözümüne katkı sağlamak amacıyla afet ve acil durum, çevre, eğitim, spor, kültür ve turizm, sağlık ve sosyal hizmetler alanlarında toplum hizmeti faaliyetlerine katılımları artırılacaktır.						
	S3. Öğrencilerin yerel, ulusal ve uluslararası proje ve yarışmalara katılmaları teşvik edilecektir.						
	S4. Okulda oluşturulacak öğrenci kulüpleri aracılığıyla yerel düzeyde etkinliklerin düzenlenmesi sağlanacaktır.						
	S5. Üniversitelerle iş birliği yaparak öğrencilerimizin yükseköğretimi tanımalarını ve üniversitelerde yürütülen bilimsel, sosyal, kültürel, sanatsal ve sportif alanlardaki faaliyetlere katılmaları sağlanacaktır.						

**VAN BORSA İSTANBUL MESLEKİ ve TEKNİK ANADOLU LİSESİ MÜDÜRLÜĞÜ**  
**2024-2028 STRATEJİK PLANI**

<b>TEMA</b>	Eğitim ve Öğretimde Kalite						
<b>Okul/Kurum Türü:</b>	ORTAÖĞRETİM						
<b>AMAÇ-2</b>	Öğrencilerin ilgi, yetenek ve akademik becerileri doğrultusunda üst öğretime hazırlanması, yaratıcı, yenilikçi, girişimci, üretken, kalkınmaya destek veren, bireyler olarak yetiştirilmesi sağlanacaktır.						
<b>HEDEF-2.1.</b>	Öğrencilerin derslerdeki akademik başarısı artırılabacaktır.						
<b>Performans Göstergeleri</b>	<b>Hedefe Etkisi (%)</b>	<b>Plan Dönemi Başlangıç Değeri</b>	<b>2024</b>	<b>2025</b>	<b>2026</b>	<b>2027</b>	<b>2028</b>
PG 2.1.1 Matematik dersi yılsonu başarı puanı	35	60	65	70	75	80	85
PG 2.1.2 Türkçe dersi yılsonu başarı puanı	45	70	75	80	85	90	95
PG 2.1.3 Sosyal bilimler alan dersleri yılsonu başarı puanı	20	80	82	85	90	95	95
PG 2.1.4 Fen bilimleri alan dersleri yılsonu başarı puanı	15	70	75	80	85	90	90
PG 2.1.5 Yabancı Dil Dersleri yılsonu başarı puanı	3	70	75	80	85	85	85
PG 2.1.6 Öğrenci başına okunan kitap sayısı	6	7	7	8	9	10	10
<b>Sorumlu Birim</b>	Okul Müdürü, Müdür Yardımcıları						
<b>Stratejiler</b>	S1. Öğrencilerin kazanım eksiklikleri tespit edilerek destekleme ve yetiştirme kurslarıyla akademik yeterliklerinin artırılması sağlanacaktır.						
	S2. Bakanlığın hazırladığı dijital platformlar aracılığıyla öğrencilerin tamamlayıcı ve destekleyici eğitim almaları sağlanacaktır.						
	S3. Okulda düzenlenen münazara, panel vb. etkinlikler vasıtasıyla öğrencilerin dili kullanma ve kendilerini ifade etme becerileri geliştirilecektir.						
	S4. Öğrencilerin kitap okumasını teşvik etmek için etkinlikler düzenlenecektir.						
	S5. Okul içinde makale, kompozisyon yazma, resim yapma vb. yarışmalar düzenlenecek ve öğrencilerin ödüllendirilmesi sağlanacaktır.						
	S6. Derslerde proje tabanlı yöntem kullanılarak öğrencilerin analiz, sentez ve değerlendirme becerilerinin geliştirilmesi sağlanacaktır.						
	S7. Her bir öğrencinin hazırbulunuşluk seviyesine uygun en az bir proje ve etkinliğe katılması sağlanacaktır.						

**VAN BORSA İSTANBUL MESLEKİ ve TEKNİK ANADOLU LİSESİ MÜDÜRLÜĞÜ**  
**2024-2028 STRATEJİK PLANI**

<b>TEMA</b>	Eğitim ve Öğretimde Kalite						
<b>Okul/Kurum Türü:</b>	ORTAÖĞRETİM						
<b>AMAÇ-2</b>	Öğrencilerin ilgi, yetenek ve akademik becerileri doğrultusunda üst öğretime hazırlanması, yaratıcı, yenilikçi, girişimci, üretken, kalkınmaya destek veren, bireyler olarak yetiştirilmesi sağlanacaktır.						
<b>HEDEF-2.2</b>	Öğrencilerin eğitim aldıkları spor branşında beceri ve yetkinlikleri geliştirilecektir.						
<b>Performans Göstergeleri</b>	<b>Hedefe Etkisi (%)</b>	<b>Plan Dönemi Başlangıç Değeri</b>	<b>2024</b>	<b>2025</b>	<b>2026</b>	<b>2027</b>	<b>2028</b>
PG 2.2.1 Kulüp lisansı olan öğrenci sayısı	10	10	10	15	15	20	20
PG 2.2.2 Kurulan okul takım sayısı	30	7	7	8	8	8	8
PG 2.2.3 Okullar arası müsabakalara katılan öğrenci sayısı	30	30	35	35	40	45	50
PG 2.2.4 Okullar arası müsabakalarda katılım sağlanan branş sayısı	8	7	7	8	8	8	8
PG 2.2.5 Millî sporcu sayısı	10	1	1	1	1	1	1
<b>Sorumlu Birim</b>	Okul Müdürü, Müdür Yardımcıları						
<b>Stratejiler</b>	S1. Öğrencilerimizin spor alanı uygulamalı derslere etkin katılımlarını teşvik edici çalışmalar (turnuvalar, yarışmalar, uygulamaların çeşitlendirilmesi, görsel etkinlikler v.b.) planlanacaktır.						
	S2. Alan derslerinde öğrencilerin psikomotor, bilişsel ve duyuşsal becerilerinin geliştirilmesi sağlanacaktır.						
	S3. Öğrencilerin bir spor kulübüyle ilişkilendirilmesine yönelik çalışmalar yapılacaktır.						
	S4. Öğrencilerin branşlarına yönelik okul takımları kurulması ve öğrencilerin katılımının sağlanması için gerekli çalışmalar yapılacaktır.						
	S5. Yerel, ulusal ve uluslararası düzeyde düzenlenen spor müsabakalarına katılım sağlanacaktır.						
	S6. Öğrencilerin eğitim aldıkları alanda beceri ve niteliklerini artırmaya yönelik alan çalışmaları yapılacaktır.						

**VAN BORSA İSTANBUL MESLEKİ ve TEKNİK ANADOLU LİSESİ MÜDÜRLÜĞÜ**  
**2024-2028 STRATEJİK PLANI**

<b>TEMA</b>	Eğitim ve Öğretimde Kalite						
<b>Okul/Kurum Türü:</b>	ORTAÖĞRETİM						
<b>AMAÇ-2</b>	Öğrencilerin ilgi, yetenek ve akademik becerileri doğrultusunda üst öğretime hazırlanması, yaratıcı, yenilikçi, girişimci, üretken, kalkınmaya destek veren, bireyler olarak yetiştirilmesi sağlanacaktır.						
<b>HEDEF-2.3</b>	Öğrencilerin ilgi, yetenek ve akademik becerileri doğrultusunda bir üst öğrenime hazır hale gelmeleri sağlanacaktır.						
<b>Performans Göstergeleri</b>	<b>Hedefe Etkisi (%)</b>	<b>Plan Dönemi Başlangıç Değeri</b>	<b>2024</b>	<b>2025</b>	<b>2026</b>	<b>2027</b>	<b>2028</b>
PG 2.3.1 Bir üst öğrenime yerleşen öğrenci oranı(%) (12.sınıf)	50	2	20	25	25	30	35
PG 2.3.2 Tercih danışmanlığı faaliyetinden yararlanan öğrenci sayısı	50	50	60	65	70	75	80
PG 2.3.3 Kariyer gelişimine yönelik yapılan faaliyet sayısı	10	2	2	2	3	3	3
PG 2.3.4 Kariyer tanıtımı faaliyetlerinden yararlanan öğrenci sayısı	10	90	100	150	200	200	200
<b>Sorumlu Birim</b>	Okul Müdürü, Müdür Yardımcıları						
<b>Stratejiler</b>	S1 Öğrencileri ilgi, yetenek ve ihtiyaçları doğrultusunda bir üst öğrenim programına hazırlayacak mesleki ve eğitsel rehberlik faaliyetleri düzenlenecektir.						
	S2 Üniversitelerle işbirliği yapılarak öğrencilerin yükseköğretimi tanımaları, üniversitelerin imkânlarından faydalanabilmeleri ve meslek farkındalıklarının artması sağlanacaktır.						
	S3 Alanlarında başarı sağlamış bireylerle kariyer günleri düzenlenerek öğrencilerin motivasyonlarının artması sağlanacaktır.						

**VAN BORSA İSTANBUL MESLEKİ ve TEKNİK ANADOLU LİSESİ MÜDÜRLÜĞÜ**  
**2024-2028 STRATEJİK PLANI**

<b>TEMA</b>	Eğitim ve Öğretimde Kalite						
<b>Okul/Kurum Türü:</b>	ORTAÖĞRETİM						
<b>AMAÇ-2</b>	Öğrencilerin ilgi, yetenek ve akademik becerileri doğrultusunda üst öğretime hazırlanması, yaratıcı, yenilikçi, girişimci, üretken, kalkınmaya destek veren, bireyler olarak yetiştirilmesi sağlanacaktır.						
<b>HEDEF-2.4</b>	Öğrencilerin akademik başarısının artırılması ve yaşam becerilerinin geliştirilmesi için rehberlik faaliyetleri güçlendirilecektir.						
<b>Performans Göstergeleri</b>	<b>Hedefe Etkisi (%)</b>	<b>Plan Dönemi Başlangıç Değeri</b>	<b>2024</b>	<b>2025</b>	<b>2026</b>	<b>2027</b>	<b>2028</b>
PG 2.4.1 Bireysel görüşme yapılan öğrenci görüşmeleri oranı	65	70	75	80	85	85	90
PG 2.4.2 Bireysel görüşme yapılan veli görüşmeleri oranı	20	10	15	15	20	20	20
PG 2.4.3 Bireysel ve grup başarısını arttırmak amacıyla düzenlenen faaliyet sayısı	10	8	8	9	9	10	10
<b>Sorumlu Birim</b>	Okul Müdürü, Müdür Yardımcıları						
<b>Stratejiler</b>	S1. Eğitsel/kişisel rehberlik çalışmaları kapsamında öğrencilerin eksikleri ihtiyaçları tespit edilerek bu ihtiyaçların giderilmesi için birey/grup bazlı planlamaların yapılması sağlanacaktır.						
	S2. Sınıf rehber öğretmen ve okul rehber öğretmen arasındaki çalışma iş birliği güçlendirilerek sağlıklı ruh yapısına sahip, kendisini keşfetmeyi öğrenmiş mutlu bireyler yetiştirmeyi sağlamak amacıyla etkinlikler/uygulamalar gerçekleştirilecektir.						
	S3. Rehberlik faaliyetlerinin kapsamı ve önemi ile ilgili öğretmenlere yönelik farkındalık çalışmaları yürütülecektir.						
	S4. Öğrencilerin yaş dönem özellikleri, bu dönemde karşılaşılabilecek sorunlar ve bu sorunlarla baş etme, öğrenci-veli sağlıklı iletişim kurma yöntemleriyle ilgili velilere yönelik etkinlikler düzenlenecektir.						
	S5. Rehberlik faaliyetleri kapsamında "Verimli çalışma, akran zorbalığı, stresle baş etme, sınav stresi, siber güvenlik gibi ..." bilgilendirme ve farkındalık faaliyetleri düzenlenecektir.						



**VAN BORSA İSTANBUL MESLEKİ ve TEKNİK ANADOLU LİSESİ MÜDÜRLÜĞÜ**  
**2024-2028 STRATEJİK PLANI**

<b>TEMA</b>	Eğitim ve Öğretimde Kalite						
<b>Okul/Kurum Türü:</b>	ORTAÖĞRETİM						
<b>AMAÇ-2</b>	Öğrencilerin ilgi, istidat ve kabiliyetlerini geliştirerek gerekli bilgi, beceri, davranışlar ve birlikte iş görme alışkanlığı kazandırmak suretiyle hayata hazırlamak bir meslek sahibi olmalarını sağlamak.						
<b>HEDEF-2.5</b>	Sektörle iş birlikleri artırılarak öğrencilerin pratik deneyim, burs ve istihdam imkânları artırılabacaktır.						
<b>Performans Göstergeleri</b>	<b>Hedefe Etkisi (%)</b>	<b>Plan Dönemi Başlangıç Değeri</b>	<b>2024</b>	<b>2025</b>	<b>2026</b>	<b>2027</b>	<b>2028</b>
PG 2.5.1 Sektörle iş birliği kapsamında imzalanan protokol sayısı	20	0	2	2	2	2	3
PG 2.5.2 Protokol kapsamında düzenlenen işbaşı eğitimlerine katılan öğretmen sayısı	40	0	2	2	2	2	3
PG 2.5.3 Protokol kapsamında burs alan öğrenci sayısı	10	0	1	2	2	2	3
PG 2.5.4 Protokol kapsamında düzenlenen sektörel gezi, fuar, yarışma vb. etkinliklere katılan öğrenci sayısı	10	0	20	30	40	50	50
<b>Sorumlu Birim</b>	Okul Müdürü, Müdür Yardımcıları						
<b>Stratejiler</b>	S1. Öğrencilerin burs, staj/beceri eğitimi ve istihdam imkânlarını artırmak, öğretmenlerin mesleki gelişimlerini sağlamak amacıyla işbaşı eğitimleri düzenlemek için mesleki ve teknik ortaöğretimde eğitimi verilen alanlarda sektörle iş birliğini güçlendirecek protokollerin sayısı artırılabacaktır.						
	S2. İmzalanan protokollerin yürütülme süreçleri ve uygulama sonuçları izlenerek elde edilen veriler ulusal boyutta oluşturulan protokol izleme sistemine girilecektir.						
	S3. Merkezi ve mahallî düzeyde protokoller kapsamında düzenlenen işbaşı eğitimlerine öğretmenlerin katılımı sağlanacaktır.						

**VAN BORSA İSTANBUL MESLEKİ ve TEKNİK ANADOLU LİSESİ MÜDÜRLÜĞÜ**  
**2024-2028 STRATEJİK PLANI**

<b>TEMA</b>	Eğitim ve Öğretimde Kalite						
<b>Okul/Kurum Türü:</b>	ORTAÖĞRETİM						
<b>AMAÇ-2</b>	Öğrencilerin ilgi, yetenek ve akademik becerileri doğrultusunda üst öğretime hazırlanması, yaratıcı, yenilikçi, girişimci, üretken, kalkınmaya destek veren, bireyler olarak yetiştirilmesi sağlanacaktır.						
<b>HEDEF-2.6</b>	Öğrencilerin mesleki beceri ve yetkinlikleri geliştirilecektir.						
<b>Performans Göstergeleri</b>	<b>Hedefe Etkisi (%)</b>	<b>Plan Dönemi Başlangıç Değeri</b>	<b>2024</b>	<b>2025</b>	<b>2026</b>	<b>2027</b>	<b>2028</b>
PG 2.6.1 Beceri eğitimi alan öğrencilerden işletmenin öğrenci becerileri ile ilgili memnuniyet oranı	55	90	95	95	95	95	95
PG 2.6.2 Öğrencilerin beceri eğitimi aldıkları işletmeden memnuniyet oranı	50	90	95	95	95	95	95
PG 2.6.3 Buluş, patent, marka ve faydalı model başvuru sayısı	1	0	1	1	1	1	1
<b>Sorumlu Birim</b>	Okul Müdürü, Müdür Yardımcıları						
<b>Stratejiler</b>	S1. Bakanlık tarafından hazırlanan eğitim-iş ahlakı ve öğrenci yeterlilikleri anketlerinin işletmeler ve öğrenciler tarafından doldurması sağlanacaktır. Anket sonuçları değerlendirilerek sonuçlara uygun stratejiler belirlenecektir. S2. Öğrencilerin alanlarında becerilerini geliştirmelerini, mesleki yeterliliklerinin farkına varmalarını sağlamak amacıyla fikri mülkiyet alanında çalışmalar geliştirilecektir.						

**VAN BORSA İSTANBUL MESLEKİ ve TEKNİK ANADOLU LİSESİ MÜDÜRLÜĞÜ**  
**2024-2028 STRATEJİK PLANI**

<b>TEMA</b>	KURUMSAL KAPASİTE						
<b>Okul/Kurum Türü:</b>	ORTAÖĞRETİM						
<b>AMAÇ-3</b>	Okulların kurumsal kapasite ve yeterlilikleri verimli ve sürdürülebilir bir şekilde geliştirilecektir.						
<b>HEDEF-3.1</b>	Okulun fiziki mekânları ihtiyaç ve hedefleri doğrultusunda iyileştirilmesi sağlanacaktır.						
<b>Performans Göstergeleri</b>	<b>Hedefe Etkisi (%)</b>	<b>Plan Dönemi Başlangıç Değeri</b>	<b>2024</b>	<b>2025</b>	<b>2026</b>	<b>2027</b>	<b>2028</b>
PG 3.1.1 İyileştirilen fiziki mekân (derslik, spor salonu, kütüphane, pansiyon vb.) sayısı	50	0	1	1	1	1	1
PG 3.1.2 Öğrenci kurum memnuniyet oranı (%)	50	70	80	85	90	90	90
PG 3.1.3 Bakım ve onarımı yapılan alan-tesisat sayısı/oranı	3	0	1	1	1	1	1
<b>Sorumlu Birim</b>	Okul Müdürü, Müdür Yardımcıları						
<b>Stratejiler</b>	S1. Okulun fiziki mekânlarının durum tespiti yapılacak ve iyileştirilme için önceliklendirilmiş bir plan doğrultusunda çalışmalar yapılacaktır.						
	S2. Fiziki mekânların iyileştirilmesi için kamu idareleri, belediyeler ve işverenlerle iş birlikleri yapılacaktır.						
	S3. Bilişim altyapısını güçlendirme çalışmaları yapılacaktır.						
	S4. Temizlik ve hijyen memnuniyet düzeyi belirlemek için anketler uygulanarak yapılacak değerlendirmeler sonucunda gerekli tedbirler alınacaktır.						

<b>TEMA</b>	KURUMSAL KAPASİTE						
<b>Okul/Kurum Türü:</b>	ORTAÖĞRETİM						
<b>AMAÇ-3</b>	Okulların kurumsal kapasite ve yeterlilikleri verimli ve sürdürülebilir bir şekilde geliştirilecektir.						
<b>HEDEF-3.2</b>	Döner Sermaye (DÖSE) faaliyetleri artırılabilecektir.						
<b>Performans Göstergeleri</b>	<b>Hedefe Etkisi (%)</b>	<b>Plan Dönemi Başlangıç Değeri</b>	<b>2024</b>	<b>2025</b>	<b>2026</b>	<b>2027</b>	<b>2028</b>
PG 3.2.1 DÖSE çalışmasında bulunan alan sayısı	0	0	0	0	0	0	0
PG 3.2.2 DÖSE çalışmalarından ortaya çıkan ürün çeşidi sayısı	0	0	0	0	0	0	0
PG 3.2.3 DÖSE faaliyetinde yer alan öğrenci sayısı	0	0	0	0	0	0	0
PG 3.2.4 DÖSE faaliyetinde yer alan öğretmen sayısı	0	0	0	0	0	0	0

**VAN BORSA İSTANBUL MESLEKİ ve TEKNİK ANADOLU LİSESİ MÜDÜRLÜĞÜ**  
**2024-2028 STRATEJİK PLANI**

<b>Sorumlu Birim</b>	Okul Müdürü, Müdür Yardımcıları
<b>Stratejiler</b>	S1. DÖSE üretilen ürünlerin çeşitlendirilmesi sağlanacaktır.
	S2. Okulda bulunan uygun alanlarda DÖSE faaliyetlerinin yapılması sağlanacaktır.
	S3. DÖSE faaliyetlerinin yürütülmesinde sektörle iş birlikleri sağlanacaktır.

<b>TEMA</b>	KURUMSAL KAPASİTE
<b>Okul/Kurum Türü:</b>	ORTAÖĞRETİM
<b>AMAÇ-3</b>	Okulların kurumsal kapasite ve yeterlilikleri verimli ve sürdürülebilir bir şekilde geliştirilecektir.
<b>HEDEF-3.3</b>	Okul yöneticilerinin ve öğretmenlerin mesleki gelişimleri ve motivasyonları güçlendirilecektir.

<b>Performans Göstergeleri</b>	<b>Hedefe Etkisi (%)</b>	<b>Plan Dönemi Başlangıç Değeri</b>	<b>2024</b>	<b>2025</b>	<b>2026</b>	<b>2027</b>	<b>2028</b>
PG 3.3.1 Hizmet içi eğitim alan yönetici oranı (%)	30	50	50	50	50	50	50
PG 3.3.2 Hizmet içi eğitim alan öğretmen oranı (%)	30	50	50	50	50	50	50
PG 3.3.3 Uzaktan hizmet içi eğitime katılan öğretmen oranı (%)	30	25	50	50	50	50	50
PG 3.3.4 İş başı eğitim alan atölye ve laboratuvar öğretmeni oranı (%) (ÇPL, MTAL)	30	25	50	50	50	50	50

<b>Sorumlu Birim</b>	Okul Müdürü, Müdür Yardımcıları
<b>Stratejiler</b>	S1. Okul yöneticilerinin ve öğretmenlerin mesleki gelişim ihtiyaçları tespit edilerek, bu ihtiyaçları gidermeye yönelik bir mesleki gelişim planı hazırlanacaktır.
	S2. Okul yöneticilerinin ve öğretmenlerin uzaktan hizmet içi eğitimlere katılmaları teşvik edilecektir.
	S3. Okul personelinin motivasyon, iş doyumunu ve kurumsal bağlılık düzeylerini artıracak çalışmalar yapılacaktır.
	S4. Sektörle yapılan iş birlikleri kapsamında atölye ve laboratuvar öğretmenlerinin iş başı eğitim almaları sağlanacaktır. (çpl,mtal)
	S5. Spor alanı öğretmenlerinin alanlarında mesleki gelişimlerini ve öğretmenlik yeterliklerini geliştirmek için yerel ve merkezi düzeyde eğitim almaları sağlanacaktır.

**VAN BORSA İSTANBUL MESLEKİ ve TEKNİK ANADOLU LİSESİ MÜDÜRLÜĞÜ**  
**2024-2028 STRATEJİK PLANI**

<b>TEMA</b>		KURUMSAL KAPASİTE						
<b>Okul/Kurum Türü:</b>		ORTAÖĞRETİM						
<b>AMAÇ-3</b>		Okulların kurumsal kapasite ve yeterlilikleri verimli ve sürdürülebilir bir şekilde geliştirilecektir.						
<b>HEDEF-3.4</b>		Eğitim ve öğretimin sağlıklı ve güvenli bir ortamda gerçekleştirilmesi için okul sağlığı ve güvenliği geliştirilecektir						
Performans Göstergeleri		Hedefe Etkisi (%)	Plan Dönemi Başlangıç Değeri	2024	2025	2026	2027	2028
PG 3.4.1 Bağımlılıkla mücadele ile ilgili konularda eğitim alan öğrenci, öğretmen ve veli oranı	Öğretmen	25	25	55	60	65	70	75
	Öğrenci		25	55	60	65	70	75
	Veli		25	55	60	65	70	75
PG 3.4.2 Akran zorbalığı ve siber zorbalıkla ilgili konularda eğitim alan öğrenci ve öğretmen sayısı	Öğretmen	25	25	55	60	65	70	75
	Öğrenci		25	55	60	65	70	75
	Veli		25	55	60	65	70	75
PG 3.4.3 Sağlıklı beslenme, hijyen ve bulaşıcı hastalıklar ile ilgili konularda verilen eğitim alan öğrenci, öğretmen ve veli oranı	Öğretmen	25	25	55	60	65	70	75
	Öğrenci		25	55	60	65	70	75
	Veli		25	55	60	65	70	75
PG 3.4.4 Afete hazırlık eğitimlerine katılan öğrenci ve öğretmen sayısı	Öğretmen	25	25	55	60	65	70	75
	Öğrenci		25	55	60	65	70	75
	Veli		25	55	60	65	70	75
PG 3.4.5 Afet ve acil durum tatbikat sayısı		25	1	2	2	2	2	2
<b>Sorumlu Birim</b>	Okul Müdürü, Müdür Yardımcıları							
<b>Stratejiler</b>	S1. Öğrenci, öğretmen ve velilerde farkındalık oluşturmak için bağımlılıkla mücadele, akran zorbalığı, siber zorbalık, sağlıklı beslenme ve obezite, hijyen, bulaşıcı hastalıklar ve gıda güvenliği gibi konularda alan uzmanları ile iş birliğinde eğitimler düzenlenecektir.							
	S2. Doğa, insan ve teknoloji kaynaklı (deprem, sel, heyelan, yangın, çığ ve salgın hastalıklar vd.) konularında alan uzmanları ile iş birliğinde öğretmen, öğrenci ve velilere farkındalık eğitimleri verilecektir.							
	S3. Sivil savunma alanında öğrenci kulüp faaliyetleri kapsamında etkinlikler düzenlenecektir.							
	S4. Okulun afet ve acil durum eylem planının güncel tutulması sağlanacaktır.							
	S5. Afet ve acil durum tatbikatları düzenlenecektir.							

**VAN BORSA İSTANBUL MESLEKİ ve TEKNİK ANADOLU LİSESİ MÜDÜRLÜĞÜ**  
**2024-2028 STRATEJİK PLANI**

<b>TEMA</b>	KURUMSAL KAPASİTE						
<b>Okul/Kurum Türü:</b>	ORTAÖĞRETİM						
<b>AMAÇ-3</b>	Okulun amaçlarına ulaşmasını sağlayacak kurumsal imkân ve yetkinlikler verimli ve sürdürülebilir bir şekilde geliştirilecektir.						
<b>HEDEF-3.5</b>	İklim değişikliğinin olumsuz etkilerini azaltmak ve çevresel sürdürülebilirliği sağlamak için tasarruf tedbirleri kapsamında enerji verimliliği artırılacaktır.						
<b>Performans Göstergeleri</b>	<b>Hedefe Etkisi (%)</b>	<b>Plan Dönemi Başlangıç Değeri</b>	<b>2024</b>	<b>2025</b>	<b>2026</b>	<b>2027</b>	<b>2028</b>
PG 3.5.1. Elektrik tüketimi (kw)	45	90	93	94	95	96	96
PG 3.5.2 Su tüketim miktarı (m3)	35	80	93	94	95	96	96
PG 3.5.3. Doğalgaz/akaryakıt/kömür tüketim miktarı (m3/lt/kg)	33	90	93	94	95	96	96
<b>Sorumlu Birim</b>	Okul Müdürü, Müdür Yardımcıları						
<b>Stratejiler</b>	S1. Okul elektrik, su ve yakıt tüketimi miktar ve tutar olarak izlenerek tüketimi artıran unsurlar araştırılacak ve verimliliği artıracak tedbirler alınacaktır.						
	S2. Tasarruf tedbirleri kapsamında enerji verimliliği ile ilgili farkındalık çalışmaları yapılacaktır.						
	S3. Enerji tasarrufunun sağlanması için atölye ve laboratuvarlarda tedbir alınmasına yönelik çalışmalar yapılacaktır.						
	S4. Enerji tasarrufuna yönelik proje geliştirilecektir.						
	S5. Yenilenebilir enerji kaynaklarından daha fazla yararlanmak için çalışmalar yapılacaktır.						

#### 4.4. Stratejilerin Belirlenmesi

Stratejiler, okul/kurumun hedeflerine nasıl ulaşılacağını gösteren kararlar bütünüdür. İyi belirlenmiş stratejiler olmaksızın hedefleri etkili bir biçimde uygulamaya geçirmek mümkün değildir. Stratejiler, hedeflere yönelik belirlenir. Bir hedef için alternatif stratejiler değerlendirilerek bunlar arasından en fazla beş tanesine planda yer verilir. Stratejiler oluşturulurken okul/kurumun kaynakları ve farklı alanlardaki yetkinliği göz önünde bulundurulur. Stratejiler, hedeflerin hangi faaliyetlerle uygulamaya geçirileceğinin çerçevesini 4.3 Performans Göstergeleri tablosu içerisinde yerleştirildiğinden burada tekrar yazılmadı...

#### 4.5. Maliyetlendirme

2024 – 2028 Dönemi Stratejik Planımızın maliyetlendirmesi yapılırken her amaç ve hedefin gerçekleşmesini sağlayacak stratejiler kapsamında yapılacak faaliyetler göz önünde bulundurulmuştur. Bu doğrultuda öncelikle her hedefe ilişkin tahmini maliyet

**VAN BORSA İSTANBUL MESLEKİ ve TEKNİK ANADOLU LİSESİ MÜDÜRLÜĞÜ**  
**2024-2028 STRATEJİK PLANI**

hesaplanmıştır. Hedeflerin maliyetinin toplamı ile amaçların maliyeti çıkarılmıştır. Amaçların maliyeti de Stratejik planın toplam maliyetini vermiştir. Planımızın bu doğrultuda hazırlanan maliyeti aşağıdaki tabloda gösterilmiştir.

**Tablo 27. Stratejik Plan Tahmini Maliyet Tablosu**

<b>Amaç ve Hedef No</b>	<b>2024</b>	<b>2025</b>	<b>2026</b>	<b>2027</b>	<b>2028</b>	<b>Toplam Maliyet</b>
<b>TEMA</b>	<b>EĞİTİME VE ÖĞRETİME ERİŞİMİN ARTIRILMASI</b>					
<b>AMAÇ 1</b>	<b>6.000</b>	<b>7.000</b>	<b>9.000</b>	<b>10.000</b>	<b>11.000</b>	<b>43.000</b>
Hedef 1.1	6.000	7.000	9.000	10.000	11.000	43.000
<b>AMAÇ 2</b>	<b>7.000</b>	<b>9.000</b>	<b>11.000</b>	<b>12.000</b>	<b>13.000</b>	<b>52.000</b>
Hedef 2.1	5.000	6.000	7.000	9.000	10.000	37.000
Hedef 2.2	3.000	5.000	6.000	6.000	5.000	25.000
<b>TEMA</b>	<b>EĞİTİM VE ÖĞRETİMDE KALİTE</b>					
<b>AMAÇ 3</b>	<b>14.00</b>	<b>17.000</b>	<b>19.000</b>	<b>21.000</b>	<b>27.000</b>	<b>84.000</b>
Hedef 3.1	15.000	17.500	20.500	21.000	27.000	101.000
<b>AMAÇ 4</b>	<b>11.000</b>	<b>16.000</b>	<b>19.000</b>	<b>24.000</b>	<b>27.000</b>	<b>97.000</b>
Hedef 4.1	11.000	16.000	19.000	24.000	27.000	97.000
<b>TEMA</b>	<b>KURUMSAL KAPASİTE</b>					
<b>AMAÇ 5</b>	<b>16.000</b>	<b>26.500</b>	<b>36.000</b>	<b>46.500</b>	<b>57.000</b>	<b>182.000</b>
Hedef 5.1	16.000	26.500	36.000	46.500	57.000	182.000
<b>AMAÇ 6</b>	<b>11.500</b>	<b>16.000</b>	<b>20.000</b>	<b>26.500</b>	<b>32.000</b>	<b>106.000</b>
Hedef 6.1	11.500	16.000	20.000	26.500	32.000	106.000
<b>AMAÇ 7</b>	<b>21.000</b>	<b>31.000</b>	<b>42.000</b>	<b>52.000</b>	<b>63.000</b>	<b>209.000</b>
Hedef 7.1	21.000	31.000	42.000	52.000	63.000	209.000
<b>Amaç Toplam</b>	<b>161.000</b>	<b>247.500</b>	<b>315.500</b>	<b>384.000</b>	<b>462.000</b>	<b>1.573.000</b>
<b>GENEL TOPLAM</b>						<b>1.573.000</b>

## 5. İZLEME VE DEĞERLENDİRME

2024-2028 Stratejik Planı izleme ve değerlendirme süreci; planda yer alan tüm aktiviteleri ve tüm birimlerde yapılan ve yapılması gereken iyileştirme çalışmalarını kapsar. Planın yürürlüğe girmesinden sonra başlayacak olan izleme ve değerlendirme süreci, amaç ve hedeflere ne ölçüde ulaşıldığının belirlenmesi ve belirlenen eksikliklerin giderilmesini amaçlamaktadır.

**VAN BORSA İSTANBUL MESLEKİ ve TEKNİK ANADOLU LİSESİ MÜDÜRLÜĞÜ**  
**2024-2028 STRATEJİK PLANI**

*İzleme*, stratejik plan uygulamasının sistematik olarak takip edilmesi ve raporlanmasıdır. *Değerlendirme* ise, uygulama sonuçlarının amaç ve hedeflere kıyasla ölçülmesi ve söz konusu amaç ve hedeflerin tutarlılık ve uygunluğunun analizidir. 2024-2028 Stratejik Planı İzleme ve Değerlendirme Modeli çerçevesinde “Katılımcılık, Şeffaflık, Hesap verebilirlik, Tutarlılık ve Nesnellik” temel ilkelerimiz esas alınmıştır.

İzleme ve değerlendirmenin etkin bir şekilde gerçekleştirilmesi, karşılaşılan sorunlara gerekli müdahalelerin zamanında yapılması yanında, izleme ve değerlendirme sonucunda çıkarılacak derslerin ve edinilecek tecrübelerin hazırlanacak yeni plan ve program hazırlıklarında kullanılması açısından önem arz etmektedir.

Belirtilen temel ilkeler ve veri analiz yöntemleri doğrultusunda birlikte 2024- 2028 Stratejik Planı İzleme ve Değerlendirme Modelinin çerçevesini;

1. Performans göstergeleri ve stratejiler bazında gerçekleşme durumlarının belirlenmesi,
2. Performans göstergelerinin gerçekleşme durumlarının hedeflerle kıyaslanması
3. Stratejiler kapsamında yürütülen faaliyetlerin dağılımının belirlenmesi,
4. Sonuçların raporlanması ve paydaşlarla paylaşımı,
5. Hedeflerden sapmaların nedenlerinin araştırılması,
6. Alternatiflerin ve çözüm önerilerinin geliştirilmesi süreçleri oluşturmaktadır.

**Tablo 28. İzleme Değerlendirme Süreci**

<b>İzleme Değerlendirme Dönemi</b>	<b>Gerçekleştirilme Zamanı</b>	<b>Süreç Açıklaması İzleme Değerlendirme Dönemi</b>	<b>Zaman Kapsamı</b>
Birinci Dönem	Her yılın haziran ayı içerisinde	Göstergelerin gerçekleşme durumları hakkında hazırlanan raporun üst yöneticiye sunulması	Ocak- Haziran
İkinci Dönem	İzleyen yılın şubat ayı sonuna kadar	Göstergelerin gerçekleşme durumları hakkında hazırlanan raporun üst yöneticiye sunulması ve değerlendirilerek gerekli tedbirlerin alınması	Tüm yıl